

## บทที่ 2



ผลการดำเนินการตามมาตรการ  
ป้องกันและแก้ไขผลกระทบสิ่งแวดล้อม

## บทที่ 2

### ผลการดำเนินการ ตามมาตรการป้องกันและแก้ไขผลกระทบสิ่งแวดล้อม

#### 2.1 การดำเนินการตามมาตรการป้องกันและแก้ไขผลกระทบสิ่งแวดล้อม

โครงการได้ทำการสรุปผลการดำเนินการตามมาตรการป้องกันและแก้ไขผลกระทบสิ่งแวดล้อม ตามที่เสนอไว้ในรายงานการวิเคราะห์ผลกระทบสิ่งแวดล้อมที่คณะกรรมการผู้ชำนาญการพิจารณารายงานการวิเคราะห์ผลกระทบสิ่งแวดล้อมด้านโครงสร้างพื้นฐานทางน้ำ ระหว่างเดือนกรกฎาคม-ธันวาคม 2566 ซึ่งครอบคลุมปัจจัยทางสิ่งแวดล้อมที่สำคัญ ดังนี้

- 1) มาตรการทั่วไป
- 2) ทรัพยากรทางกายภาพ
- 3) ทรัพยากรชีวภาพ
- 4) คุณค่าการใช้ประโยชน์ของมนุษย์
- 5) คุณค่าคุณภาพชีวิต
- 6) แหล่งโบราณคดีและโบราณสถาน/แหล่งท่องเที่ยว ทัศนียภาพและสุนทรียภาพ

ทั้งนี้ สามารถพิจารณารายละเอียดจากสรุปผลการดำเนินการตามมาตรการป้องกัน และแก้ไขผลกระทบสิ่งแวดล้อม โครงการปรับปรุงท่าเทียบเรือและติดตั้งเครื่องจักรลำเลียงถ่านหินแบบปิด (Screw Unloader) ของบริษัท เอสซีจี อินเตอร์เนชั่นแนล คอร์ปอเรชั่น จำกัด รายละเอียดดัง ตารางที่ 2.1 เอกสารแนบที่ 2.1 ถึงเอกสารแนบที่ 2.34 และภาพที่ 2.1 ถึงภาพที่ 2.52

**ตารางที่ 2.1** การดำเนินการตามมาตรการป้องกันและแก้ไขผลกระทบสิ่งแวดล้อม ของบริษัท เอสซีจี อินเทอร์เน็ตเนชั่นแนล คอร์ปอเรชั่น จำกัด (ระยะดำเนินการ)  
ระหว่างเดือนกรกฎาคม-ธันวาคม 2566

| มาตรการป้องกันและแก้ไขผลกระทบสิ่งแวดล้อม   | รายละเอียดการปฏิบัติตามมาตรการฯ  | ปัญหา อุปสรรค<br>ที่ไม่สามารถปฏิบัติตามมาตรการ<br>และแนวทางแก้ไข | ภาพถ่าย/เอกสารประกอบผล<br>การปฏิบัติตามมาตรการฯ   |
|--|--|--|---|
| <p><b>มาตรการทั่วไป</b></p> <p>- โครงการจะต้องปฏิบัติตามมาตรการป้องกันและแก้ไขผลกระทบสิ่งแวดล้อมและมาตรการติดตามตรวจสอบผลกระทบสิ่งแวดล้อม ตามที่เสนอไว้ในรายงานการวิเคราะห์ผลกระทบสิ่งแวดล้อม โครงการปรับปรุงท่าเทียบเรือ และติดตั้งเครื่องจักรลำเลียงถ่านหินแบบปิด (Screw Unloader) ของบริษัท จัมโบ้ เจตตี้ จำกัด ตั้งอยู่ที่ 89/1 หมู่ที่ 2 ตำบลบางระกำ อำเภอนครหลวง จังหวัดพระนครศรีอยุธยา เป็นโครงการประเภท ท่าเทียบเรือรับเรือขนาดตั้งแต่ 500 ตันกรอส หรือความยาวหน้าทำตั้งแต่ 100 เมตร หรือมีพื้นที่ท่าเทียบเรือรวมตั้งแต่ 1,000 ตารางเมตรขึ้นไป พื้นที่โครงการมีขนาด 35 ไร่ 2 งาน 50 ตารางวา โดยท่าเทียบเรือมีความกว้าง 12 เมตร ความยาวหน้าท่า 160 เมตร พื้นที่ใช้สอย 2,141 ตารางเมตร (รวมทางขึ้นไกรก) และพื้นที่หลังท่าพร้อมระบบสาธารณูปโภค 54,859 ตารางเมตร จัดทำรายงานการวิเคราะห์ผลกระทบสิ่งแวดล้อมโดย บริษัท เช่าที่อีสท์เอเชียเทคโนโลยี จำกัด ดังรายละเอียดต่อไปนี้</p> <p>(1) โครงการต้องยึดถือปฏิบัติตามมาตรการป้องกันและแก้ไขผลกระทบสิ่งแวดล้อม และมาตรการติดตามตรวจสอบผลกระทบสิ่งแวดล้อม ตามที่เสนอไว้ในรายงานการวิเคราะห์ผลกระทบสิ่งแวดล้อม โครงการปรับปรุงท่าเทียบเรือและติดตั้งเครื่องจักรลำเลียงถ่านหินแบบปิด (Screw Unloader) ของบริษัท จัมโบ้ เจตตี้ จำกัด อย่างเคร่งครัด</p> | <p>- บริษัท จัมโบ้ เจตตี้ จำกัด ได้เปลี่ยนแปลงชื่อผู้ดำเนินการ เป็นบริษัท เอสซีจี อินเทอร์เน็ตเนชั่นแนล คอร์ปอเรชั่น จำกัด เมื่อวันที่ 26 มิถุนายน พ.ศ. 2562 ซึ่งต่อไปจะเรียก “บริษัท เอสซีจี อินเทอร์เน็ตเนชั่นแนล คอร์ปอเรชั่น จำกัด” แทนชื่อบริษัทเดิม ได้ยื่นขอใบอนุญาตปรับปรุงท่าเทียบเรือขนาดเกินกว่า 500 ตันกรอส ได้รับอนุญาตเมื่อวันที่ 28 กรกฎาคม 2559 ซึ่งได้รับการพิจารณาเห็นชอบในรายงานการวิเคราะห์ผลกระทบสิ่งแวดล้อม โครงการติดตั้งเครื่องจักรลำเลียงถ่านหินจากเรือแบบปิด (Screw Unloader) จากสำนักงานนโยบายและแผนทรัพยากรธรรมชาติและสิ่งแวดล้อม (สผ.) ตามหนังสือผลการพิจารณารายงาน เลขที่ ทส 1009.4/2047 ลงวันที่ 19 กุมภาพันธ์ 2559 โดยโครงการได้ยึดถือปฏิบัติตามมาตรการป้องกันและแก้ไขผลกระทบสิ่งแวดล้อม และมาตรการติดตามตรวจสอบผลกระทบสิ่งแวดล้อมอย่างเคร่งครัด ตามที่เสนอไว้ในรายงานการวิเคราะห์ผลกระทบสิ่งแวดล้อม</p> | -  | <p>- เอกสารแนบที่ 1.1 ใบอนุญาตปรับปรุงท่าเทียบเรือขนาดเกินกว่า 500 ตันกรอส</p> <p>- เอกสารแนบที่ 1.2 หนังสือพิจารณา รายงานผลกระทบสิ่งแวดล้อมของโครงการปรับปรุงท่าเทียบเรือ และติดตั้งเครื่องจักรลำเลียงถ่านหินแบบปิด (Screw Unloader)</p> <p>- เอกสารแนบที่ 1.3 เอกสารแจ้งเปลี่ยนแปลงชื่อผู้ดำเนินการ</p> |

## ตารางที่ 2.1 (ต่อ)

| มาตรการป้องกันและแก้ไขผลกระทบสิ่งแวดล้อม   | รายละเอียดการปฏิบัติตามมาตรการฯ  | ปัญหา อุปสรรค<br>ที่ไม่สามารถปฏิบัติตามมาตรการ<br>และแนวทางแก้ไข | ภาพถ่าย/เอกสารประกอบผล<br>การปฏิบัติตามมาตรการฯ  |
|--|--|--|--|
| <p><b>มาตรการทั่วไป (ต่อ)</b></p> <p>(2) โครงการต้องการบันทึกผลการติดตามตรวจสอบการดำเนินการหรือการปฏิบัติตามมาตรการป้องกันและแก้ไขผลกระทบสิ่งแวดล้อมตามที่เสนอไว้ในรายงานการวิเคราะห์ผลกระทบสิ่งแวดล้อมและมาตรการติดตามตรวจสอบผลกระทบสิ่งแวดล้อมอย่างเคร่งครัด และส่งผลการดำเนินการมายังหน่วยงานผู้อนุญาต และสำนักนโยบายและแผนทรัพยากรธรรมชาติและสิ่งแวดล้อม ตามแนวทางเสนอรายงานผลการปฏิบัติตามมาตรการป้องกันและแก้ไขผลกระทบสิ่งแวดล้อม และมาตรการติดตามตรวจสอบผลกระทบสิ่งแวดล้อม</p>  | <p>- โครงการได้มอบหมายให้ Industrial Service and Lab บริษัท เอส ซี ไอ อี โค เซอร์วิสเชส จำกัด ซึ่งเป็นห้องปฏิบัติการที่ได้รับการขึ้นทะเบียนห้องปฏิบัติการวิเคราะห์เอกชน เลขที่ ว-169 จากกรมโรงงานอุตสาหกรรม เป็นผู้รวบรวมข้อมูลและจัดทำรายงานผลการปฏิบัติตามมาตรการป้องกันและแก้ไขผลกระทบสิ่งแวดล้อม และมาตรการติดตามตรวจสอบคุณภาพสิ่งแวดล้อม เพื่อรายงานต่อหน่วยงานที่เกี่ยวข้อง ทราบทุก 6 เดือน โดยโครงการนำเสนอรายงานฯ ครั้งล่าสุด ฉบับระหว่างเดือนมกราคม-มิถุนายน 2566 เมื่อวันที่ 27 กรกฎาคม 2566</p>   | -  | <p>- เอกสารแนบที่ 1.4 หนังสือส่งรายงานผลการปฏิบัติตามมาตรการฯ ระหว่างเดือนมกราคม-มิถุนายน 2566</p> <p>- เอกสารแนบที่ 1.5 สำเนาหนังสือขึ้นทะเบียนห้องปฏิบัติการวิเคราะห์เอกชน และหนังสือรับรองระบบ ISO/IEC 17025 : 2017 ของบริษัท เอส ซี ไอ อี โค เซอร์วิสเชส จำกัด</p> |
| <p>(3) ในกรณีที่โครงการมีความจำเป็นต้องเปลี่ยนแปลงรายละเอียดโครงการหรือมาตรการป้องกันและแก้ไขผลกระทบสิ่งแวดล้อม และมาตรการติดตามตรวจสอบผลกระทบสิ่งแวดล้อม ตามที่เสนอไว้ในรายงานการวิเคราะห์ผลกระทบสิ่งแวดล้อมที่ได้รับความเห็นชอบไว้แล้ว ให้โครงการแจ้งให้หน่วยงานที่มีอำนาจหน้าที่ในการพิจารณาอนุมัติ หรืออนุญาตดำเนินการ ดังนี้</p> <p>1) หากหน่วยงานผู้อนุมัติหรืออนุญาตเห็นว่าการเปลี่ยนแปลงดังกล่าวเกิดผลดีต่อสิ่งแวดล้อมมากกว่า หรือเทียบเท่ามาตรการที่กำหนดไว้ในรายงานการวิเคราะห์ผลกระทบสิ่งแวดล้อมที่ได้รับความเห็นชอบไว้แล้ว ให้หน่วยงานผู้อนุมัติหรืออนุญาตรับจดทะเบียนไป ตามหลักเกณฑ์และเงื่อนไขที่กำหนดไว้ในกฎหมายนั้นๆ ต่อไป พร้อมกับให้จัดทำสำเนาการเปลี่ยนแปลงดังกล่าวข้างต้นที่รับจดทะเบียน ให้สำนักนโยบายและแผนทรัพยากรธรรมชาติและสิ่งแวดล้อมเพื่อทราบ</p> | <p>- ปัจจุบันโครงการยังไม่มีแผนจะเปลี่ยนแปลงรายละเอียดโครงการและ/หรือมาตรการป้องกัน และแก้ไขผลกระทบสิ่งแวดล้อม และมาตรการติดตามตรวจสอบคุณภาพสิ่งแวดล้อมตามที่เสนอไว้ในรายงานการวิเคราะห์ผลกระทบสิ่งแวดล้อมของโครงการ ซึ่งปัจจุบันโครงการได้รับการพิจารณาเห็นชอบในรายงานการวิเคราะห์ผลกระทบสิ่งแวดล้อม โครงการติดตั้งเครื่องจักรลำเลียงถ่านหินจากเรือแบบปิด (Screw Unloader) ของบริษัท เอส ซีจี อินเตอร์เนชั่นแนล คอร์ปอเรชั่น จำกัด จากสำนักงานนโยบายและแผนทรัพยากรธรรมชาติและสิ่งแวดล้อม (สผ.) ตามหนังสือผลการพิจารณาเลขที่ ทส 1009.4/2047 ลงวันที่ 19 กุมภาพันธ์ 2559 ซึ่งปัจจุบันมาตรการฯ ดังกล่าว มีความเหมาะสมแล้ว ทั้งนี้ หากมีการเปลี่ยนแปลงโครงการจะแจ้งให้คณะกรรมการผู้ชำนาญการพิจารณารายงานการวิเคราะห์ผลกระทบสิ่งแวดล้อม (คชก.) ชุดที่เกี่ยวข้อง ให้ความเห็นชอบประกอบก่อนดำเนินการเปลี่ยนแปลง และเมื่อโครงการได้รับอนุญาตให้มีการเปลี่ยนแปลงให้หน่วยงานผู้อนุมัติหรืออนุญาตแจ้งผลการเปลี่ยนแปลงดังกล่าวให้สำนักงานนโยบายและแผนทรัพยากรธรรมชาติและสิ่งแวดล้อมเพื่อทราบ</p> | -  | -  |

## ตารางที่ 2.1 (ต่อ)

| มาตรการป้องกันและแก้ไขผลกระทบสิ่งแวดล้อม   | รายละเอียดการปฏิบัติจริงตามมาตรการฯ  | ปัญหา อุปสรรค<br>ที่ไม่สามารถปฏิบัติตามมาตรการ<br>และแนวทางแก้ไข | ภาพถ่าย/เอกสารประกอบผล<br>การปฏิบัติตามมาตรการฯ                                     |
|--|--|--|---|
| <p><b>มาตรการทั่วไป (ต่อ)</b></p> <p>2) หากหน่วยงานผู้อนุมัติหรืออนุญาตเห็นชอบว่าการเปลี่ยนแปลงดังกล่าวอาจกระทบต่อสาระสำคัญในรายงานการวิเคราะห์ผลกระทบสิ่งแวดล้อมที่ได้รับความเห็นชอบไว้แล้ว ให้หน่วยงานผู้อนุมัติหรืออนุญาตจัดส่งรายงานการเปลี่ยนแปลงดังกล่าว ให้สำนักงานนโยบายและแผนทรัพยากรธรรมชาติและสิ่งแวดล้อม เพื่อเสนอให้คณะกรรมการผู้ชำนาญการพิจารณารายงานการวิเคราะห์ผลกระทบสิ่งแวดล้อม (คชก.) ชุดที่เกี่ยวข้อง ให้ความเห็นชอบประกอบก่อนดำเนินการเปลี่ยนแปลง และเมื่อโครงการได้รับอนุญาตให้มีการเปลี่ยนแปลงให้หน่วยงานผู้อนุมัติหรืออนุญาตแจ้งผลการเปลี่ยนแปลงดังกล่าวให้สำนักงานนโยบายและแผนทรัพยากรธรรมชาติและสิ่งแวดล้อมเพื่อทราบ</p> | <p>- ปัจจุบันโครงการยังไม่มีความประสงค์จะเปลี่ยนแปลงรายละเอียดโครงการและ/หรือมาตรการป้องกัน และแก้ไขผลกระทบสิ่งแวดล้อม และมาตรการติดตามตรวจสอบคุณภาพสิ่งแวดล้อมตามที่ได้ออกไว้ในรายงานการวิเคราะห์ผลกระทบสิ่งแวดล้อมของโครงการ ซึ่งปัจจุบันโครงการได้รับการพิจารณาเห็นชอบในรายงานการวิเคราะห์ผลกระทบสิ่งแวดล้อม โครงการติดตั้งเครื่องจักรลำเลียงถ่านหินจากเรือแบบปิด (Screw Unloader) ของบริษัท จัมโป เจตตี้ จำกัด จากสำนักงานนโยบายและแผนทรัพยากรธรรมชาติและสิ่งแวดล้อม (สผ.) ตามหนังสือผลการพิจารณารายงาน เลขที่ ทส 1009.4/2047 ลงวันที่ 19 กุมภาพันธ์ 2559 ซึ่งปัจจุบันมาตรการฯ ดังกล่าว มีความเหมาะสมดีแล้ว ทั้งนี้ หากมีการเปลี่ยนแปลงโครงการจะแจ้งให้คณะกรรมการผู้ชำนาญการพิจารณารายงานการวิเคราะห์ผลกระทบสิ่งแวดล้อม (คชก.) ชุดที่เกี่ยวข้อง ให้ความเห็นชอบประกอบก่อนดำเนินการเปลี่ยนแปลง และเมื่อโครงการได้รับอนุญาตให้มีการเปลี่ยนแปลงให้หน่วยงานผู้อนุมัติหรืออนุญาตแจ้งผลการเปลี่ยนแปลงดังกล่าวให้สำนักงานนโยบายและแผนทรัพยากรธรรมชาติและสิ่งแวดล้อมเพื่อทราบ</p> | -  | -   |
| <p>(4) หากได้รับร้องเรียนจากประชาชน ว่าได้รับความเดือดร้อนรำคาญจากกิจกรรมการดำเนินการของโครงการ หรือโครงการก่อให้เกิดความเสียหายแก่สาธารณสมบัติ หรือชีวิตและทรัพย์สินของประชาชน เจ้าของโครงการจะต้องดำเนินการแก้ไขปัญหาดังกล่าวโดยไม่ชักช้าและแจ้งหน่วยงานอนุญาต สำนักงานนโยบายและแผนทรัพยากรธรรมชาติและสิ่งแวดล้อม และหน่วยงานที่เกี่ยวข้องทราบ เพื่อหาแนวทางและมาตรการในการแก้ไขปัญหาต่อไป</p>   | <p>- โครงการได้จัดให้มีขั้นตอนการรับเรื่องร้องเรียนและข้อเสนอแนะด้านสิ่งแวดล้อมจากชุมชน เพื่อรับฟังข้อร้องเรียนของชุมชน และประสานงานตามสถานการณ์ ซึ่งจากการดำเนินงาน ระหว่างเดือนกรกฎาคม-ธันวาคม 2566 ไม่มีข้อร้องเรียนเกี่ยวกับปัญหาด้านสิ่งแวดล้อมและปัญหาในด้านต่างๆ ของโครงการจากหน่วยงานและชุมชนโดยรอบ ทั้งนี้ทางโครงการได้ทำการติดตามและตรวจสอบคุณภาพสิ่งแวดล้อม เพื่อป้องกันและลดผลกระทบที่อาจจะออกสู่ชุมชนภายนอก ตามที่มาตรการกำหนดอย่างเคร่งครัด หากมีปัญหาร้องเรียนและพบว่า มีสาเหตุมาจากโครงการ ทางโครงการพร้อมจะเป็นผู้รับผิดชอบชดเชยค่าเสียหายที่เกิดขึ้นทั้งหมด โดยจะวิเคราะห์สาเหตุของปัญหา พร้อมทั้งหาแนวทางแก้ไขปัญหานั้นๆ เพื่อไม่ให้เกิดขึ้นอีก</p>   | -  | - เอกสารแนบที่ 2.1 ขั้นตอนการรับข้อร้องเรียนและการจัดการปัญหาข้อร้องเรียนของโครงการ |

## ตารางที่ 2.1 (ต่อ)

| มาตรการป้องกันและแก้ไขผลกระทบสิ่งแวดล้อม   | รายละเอียดการปฏิบัติตามมาตรการฯ   | ปัญหา อุปสรรค<br>ที่ไม่สามารถปฏิบัติตามมาตรการ<br>และแนวทางแก้ไข | ภาพถ่าย/เอกสารประกอบผล<br>การปฏิบัติตามมาตรการฯ |
|--|---|--|---|
| <b>มาตรการทั่วไป (ต่อ)</b><br>(5) บริษัท จัมโบ้ เจตตี้ จำกัด ซึ่งเป็นเจ้าของโครงการ และบริษัท เอสซีจี โลจิสติกส์ แมเนจเม้นท์ จำกัด ซึ่งเป็นผู้เช่า จะต้องปฏิบัติตามเงื่อนไขด้านสิ่งแวดล้อมท้ายใบอนุญาตให้ปลูกสร้างสิ่งล่วงล้ำลำแม่น้ำ ใบอนุญาตให้ใช้ท่าเทียบเรือต่างๆ ใบอนุญาตการเปลี่ยนแปลงประเภทการใช้ท่าเทียบเรือต่างๆ ที่กรมเจ้าท่ากำหนดขึ้นอย่างเคร่งครัด | - โครงการได้ปฏิบัติตามเงื่อนไขด้านสิ่งแวดล้อมท้ายใบอนุญาตให้ปลูกสร้างสิ่งล่วงล้ำลำแม่น้ำ ใบอนุญาตให้ใช้ท่าเทียบเรือต่างๆ ใบอนุญาตการเปลี่ยนแปลงประเภทการใช้ท่าเทียบเรือต่างๆ ที่กรมเจ้าท่ากำหนดขึ้นอย่างเคร่งครัด | -  | -   |

## ตารางที่ 2.1 (ต่อ)

| มาตรการป้องกันและแก้ไขผลกระทบสิ่งแวดล้อม  | รายละเอียดการปฏิบัติตามมาตรการฯ  | ปัญหา อุปสรรค<br>ที่ไม่สามารถปฏิบัติตามมาตรการ<br>และแนวทางแก้ไข | ภาพถ่าย/เอกสารประกอบผล<br>การปฏิบัติตามมาตรการฯ   |
|---|--|--|---|
| 1.2 สภาพภูมิอากาศและคุณภาพอากาศ<br>(1) ตรวจสอบสภาพยานพาหนะที่ใช้ในโครงการทุก 6 เดือน ให้อยู่<br>ในสภาพดีอยู่เสมอเพื่อลดการปล่อยมลสาร<br>(2) ยานพาหนะทุกคันต้องดับเครื่องยนต์ทุกครั้งที่เข้ามาจอดในลาน<br>จอดรถของโครงการเพื่อลดการระบายควันไอเสียของเครื่องยนต์ | - โครงการได้มีการตรวจสอบยานพาหนะที่ใช้ในโครงการอย่างสม่ำเสมอ และ<br>กำชับให้พนักงานดับเครื่องยนต์ทั้งรถบรรทุกบรรทุกสินค้าและรถผู้มาติดต่อ<br>ต่าง ๆ ทุกครั้งที่เข้ามาจอดในพื้นที่โครงการเพื่อลดระดับควันไอเสียจาก<br>เครื่องยนต์                         | -  | - เอกสารแนบที่ 2.2 เอกสารการ<br>ตรวจสอบสภาพรถบรรทุกของโครงการ<br>- ภาพที่ 2.1 ลานจอดรถบรรทุกของ<br>โครงการ<br>- ภาพที่ 2.2 ป้ายดับเครื่องยนต์ทุกครั้ง<br>ที่เข้าจอดบริเวณลานจอดรถ และบริเวณที่<br>จอดเรือสำหรับรถลากจูงเรือขนถ่ายสินค้า<br>ของโครงการ |
| (3) เรือลากจูงที่เข้ามาจอด สำหรับรถลากจูงเรือขนถ่ายสินค้า<br>จะต้องดับเครื่องยนต์ เพื่อลดการระบายควันไอเสียของเครื่องยนต์   | - โครงการกำชับให้พนักงานดับเครื่องยนต์สำหรับเรือลากจูงทุกครั้งเข้ามา<br>จอด เพื่อรอสำหรับขนถ่ายสินค้าทุกครั้งในพื้นที่โครงการเพื่อลดระดับควันไอ<br>เสียจากเครื่องยนต์  | -  | - ภาพที่ 2.3 บริเวณที่จอดเรือสำหรับรถ<br>ลากจูงเรือขนถ่ายสินค้า   |
| (4) สเปรย์น้ำในระหว่างที่มีการลำเลียงถ่านหินขึ้นจากเรือ   | - โครงการได้มีการสเปรย์น้ำทุกครั้งในระหว่างที่มีการลำเลียงถ่านหินขึ้นจากเรือ<br>เพื่อลดการฟุ้งกระจายของถ่านหิน โดยน้ำที่เกิดจากการสเปรย์น้ำจะถูกระบาย<br>ไปยังบ่อพักน้ำทั้งบริเวณหลังท่าเทียบเรือ เพื่อนำไปใช้หมุนเวียนในพื้นที่ของท่า<br>เทียบเรือต่อไป | -  | - ภาพที่ 2.4 การติดตั้งสเปรย์น้ำบริเวณที่<br>มีการลำเลียงถ่านหินขึ้นจากเรือ   |
| (5) จัดเตรียมผ้าปิดปากและถุงมือให้คนงานสวมใส่ช่วงปฏิบัติงาน   | - โครงการได้จัดเตรียมอุปกรณ์ป้องกันอันตรายส่วนบุคคลสำรองไว้สำหรับ<br>พนักงานอย่างเพียงพอและเหมาะสมกับสภาพการปฏิบัติงาน รวมทั้งกำหนดให้<br>พนักงานใส่นกากป้องกันฝุ่นทุกครั้งขณะปฏิบัติงาน   | -  | - ภาพที่ 2.5 อุปกรณ์ป้องกันอันตรายส่วนบุคคลสำรอง<br>- ภาพที่ 2.6 พนักงานสวมใส่อุปกรณ์<br>ป้องกันอันตรายขณะปฏิบัติงาน  |
| (6) เมื่อมีการตกหล่นของถ่านหินให้ทำการเก็บกวาดและล้างพื้น<br>บริเวณดังกล่าวอย่างสม่ำเสมอ  | - โครงการจัดให้มีพนักงานเก็บกวาดถ่านหิน และล้างพื้นที่ก่อนและหลังการขน<br>ถ่ายถ่านหินทุกครั้ง  | -  | - ภาพที่ 2.7 พนักงานเก็บกวาดถ่านหิน   |

## ตารางที่ 2.1 (ต่อ)

| มาตรการป้องกันและแก้ไขผลกระทบสิ่งแวดล้อม   | รายละเอียดการปฏิบัติจริงตามมาตรการฯ   | ปัญหา อุปสรรค<br>ที่ไม่สามารถปฏิบัติตามมาตรการ<br>และแนวทางแก้ไข | ภาพถ่าย/เอกสารประกอบผล<br>การปฏิบัติตามมาตรการฯ   |
|--|---|--|---|
| 1.2 สภาพอุณภูมิอากาศและคุณภาพอากาศ (ต่อ)<br>(7) รถบรรทุกสินค้าที่ก่อให้เกิดฝุ่นละอองต้องมีผ้าใบคลุมระหว่างการขนส่ง เพื่อป้องกันการฟุ้งกระจายของฝุ่นละออง และการตกหล่นของเศษวัสดุ   | - โครงการได้กำหนดให้รถบรรทุกรับ-ส่ง สินค้าทุกคันต้องปิด คลุมผ้าใบระหว่างการขนส่งทุกครั้ง เพื่อป้องกันฝุ่นละอองและ เศษถ่านหินที่อาจจะตกหล่นขณะการขนส่ง   | -  | - ภาพที่ 2.8 รถบรรทุกสินค้าที่มีการคลุมผ้าใบ ระหว่างการขนส่ง  |
| (8) ล้างล้อรถบรรทุกก่อนออกจากพื้นที่โครงการเพื่อป้องกันถ่านหินติดล้อ รถไปตกบนทางหลวง และลดการกระจายของฝุ่นละออง  | - โครงการได้กำหนดให้รถบรรทุกรับ-ส่ง สินค้าทุกคันต้องล้าง ล้อก่อนออกจากพื้นที่โครงการเพื่อป้องกันถ่านหินติดล้อรถไป ตกบนทางหลวง และลดการกระจายของฝุ่นละออง  | -  | - ภาพที่ 2.9 บ่อล้างล้อรถบรรทุกก่อนออกจาก พื้นที่โครงการ  |
| (9) กำหนดให้ปลูกไม้ยืนต้นริมน้ำของพื้นที่โครงการพัฒนาของโครงการ เพิ่มเติมความยาวประมาณ 160 ม. โดยเลือกชนิดพันธุ์ที่มีใบหนา ทนทาน ต่อสภาพแวดล้อม เช่น สน มะฮอกกานี ยูคาลิปตัส เป็นต้น โดยปลูกสอง แถวสลับฟันปลา ระยะห่างระหว่างต้นและแถวประมาณ 2 เมตร และดูแล รักษาให้เจริญเติบโตได้ดีอยู่เสมอ | - โครงการได้มีการดูแลรักษาต้นไม้ และพื้นที่สีเขียวภายใน โครงการอย่างสม่ำเสมอ และมีการปลูกไม้ยืนต้นบริเวณริมรั้ว พื้นที่โครงการ และดูแลรักษาให้เจริญเติบโตได้ดีอยู่เสมอ เพื่อ เป็นแนวป้องกันฝุ่น และเสียงที่อาจจะออกสู่พื้นที่ภายนอก โครงการ   | -  | - ภาพที่ 2.10 การปลูกต้นไม้ยืนต้นบริเวณริมรั้ว พื้นที่โครงการ   |
| (10) ตรวจสอบสภาพเครื่องดักจับฝุ่น (Bag Filter) ให้ใช้งานได้ดีอยู่เสมออย่าง น้อยปีละ 1 ครั้ง  | - โครงการได้ดำเนินการบำรุงรักษาอุปกรณ์ดักจับฝุ่น (Bag Filter) ตามแผนการตรวจสอบสภาพเครื่องจักร โดยตรวจสอบ อุปกรณ์ดักจับฝุ่นแบบถุงกรอง (Bag Filter) เป็นประจำทุก เดือน นอกจากนี้ทางโครงการได้จัดเตรียมถุงกรองสำหรับระบบ ดักฝุ่นแบบถุงกรอง (Bag Filter) ไว้เพียงพอและพร้อมใช้งาน ทันที | -  | - เอกสารแนบที่ 2.3 เอกสารการตรวจเช็คเครื่อง ดักจับฝุ่น (Bag Filter) ประจำปี 2566<br>- เอกสารแนบที่ 2.4 แผนการบำรุงรักษา เครื่องจักร (Preventive Maintenance) ประจำปี 2566 |
| (11) ทำความสะอาดท่าเทียบเรือทุก 6 ชั่วโมง เพื่อป้องกันฝุ่นทุกครั้งที่มา รถเข้ารับ-ส่งสินค้าของโครงการ  | - โครงการจัดให้มีพนักงานทำความสะอาดท่าเทียบเรือทุกครั้ง ก่อน-หลัง การขนถ่ายถ่านหินพนักงานจะต้องทำความสะอาด ท่าเทียบเรือ เพื่อลดฝุ่นที่เกิดจากการขนถ่ายถ่านหิน   | -  | - ภาพที่ 2.7 พนักงานเก็บกวาดถ่านหิน   |

## ตารางที่ 2.1 (ต่อ)

| มาตรการป้องกันและแก้ไขผลกระทบสิ่งแวดล้อม   | รายละเอียดการปฏิบัติตามมาตรการฯ   | ปัญหา อุปสรรค<br>ที่ไม่สามารถปฏิบัติตามมาตรการ<br>และแนวทางแก้ไข | ภาพถ่าย/เอกสารประกอบผล<br>การปฏิบัติตามมาตรการฯ   |
|--|---|--|---|
| 1.2 สภาพอุณิยวิทยาและคุณภาพอากาศ (ต่อ)<br>(12) ให้งานขนถ่ายสินค้าทุกชนิดต้องสวมใส่หน้ากากป้องกันฝุ่นทุกครั้ง<br>ที่นำรถเข้ารับ-ส่งสินค้าของโครงการ   | - โครงการได้กำหนดให้พนักงานขับรถบรรทุกสินค้าทุกคนต้องสวมใส่<br>หน้ากากป้องกันฝุ่นทุกครั้งที่น่ารถเข้ารับ-ส่งสินค้าของโครงการ  | -  | - ภาพที่ 2.11 พนักงานขับรถบรรทุก<br>สวมใส่อุปกรณ์ป้องกันฝุ่นขณะนำรถ<br>เข้ารับ-ส่งสินค้าของโครงการ  |
| (13) เรือลำเลียงสินค้าทุกลำจะต้องคลุมผ้าใบระหว่างขนส่งจากท่าเทียบ<br>เรือต้นทางมายังท่าเทียบเรือโครงการ เพื่อป้องกันฝุ่นละออง  | - โครงการได้กำหนดให้เรือลำเลียงสินค้าทุกลำต้องคลุมผ้าใบระหว่างการ<br>ขนส่ง จากท่าเทียบเรือต้นทางมายังท่าเทียบเรือโครงการ เพื่อป้องกันฝุ่น<br>ละอองระหว่างการขนส่ง   | -  | - ภาพที่ 2.12 เรือขนถ่ายสินค้าที่มี<br>การปิดคลุมผ้าใบ  |
| 1.3 ระดับเสียง<br>(1) ยานพาหนะทุกคันต้องดับเครื่องยนต์ทุกครั้งที่จะเข้ามาจอดในลานจอด<br>รถของโครงการ<br>(2) กำหนดความเร็วของรถบรรทุกสินค้าบนทางหลวงให้ใช้ความเร็วไม่<br>เกิน 80 กม./ชม. เมื่อผ่านชุมชน ทางร่วมหรือทางแยกให้ใช้ความเร็วไม่<br>เกิน 50 กม./ชม. และในพื้นที่โครงการให้ใช้ความเร็วไม่เกิน 30 กม./ชม. | - โครงการกำหนดให้ยานพาหนะทุกคันที่จะเข้ามาจอดในลานจอดรถของ<br>โครงการ ต้องดับเครื่องยนต์ทุกครั้ง รวมทั้งกำหนดความเร็วของ<br>รถบรรทุกสินค้าในเส้นทางปกติ ห้ามขับเกินกว่าที่บริษัทฯ กำหนด โดย<br>ได้กำหนดความเร็วของรถแต่ละประเภทดังนี้ รถพ่วง และกึ่งพ่วงห้ามขับ<br>เกิน 75 กม./ชม. รถสิบล้อและรถหกล้อ ห้ามขับเกิน 80 กม./ชม. ซึ่ง<br>เป็นไปตามกฎหมายชีวิตของบริษัทฯ โดยเมื่อผ่านชุมชน ทางร่วมหรือ<br>ทางแยกให้ใช้ความเร็วไม่เกิน 50 กม./ชม. และในพื้นที่โครงการ<br>กำหนดให้รถยนต์และรถจักรยานยนต์ใช้ความเร็วไม่เกิน 30 กม./ชม.<br>และกำหนดให้รถบรรทุกสินค้าใช้ความเร็วไม่เกิน 20 กม./ชม. ในพื้นที่<br>โครงการ | -  | - เอกสารแนบที่ 2.5 เอกสารการ<br>อบรมพนักงานขับรถบรรทุกเกี่ยวกับ<br>ความปลอดภัยในการขับและ<br>อุบัติเหตุที่อาจเกิดขึ้น<br>- ภาพที่ 2.13 ป้ายกำหนดความเร็ว<br>ของรถบรรทุกสินค้าและป้ายจราจร<br>ในพื้นที่โครงการ |

## ตารางที่ 2.1 (ต่อ)

| มาตรการป้องกันและแก้ไขผลกระทบสิ่งแวดล้อม   | รายละเอียดการปฏิบัติจริงตามมาตรการฯ   | ปัญหา อุปสรรค<br>ที่ไม่สามารถปฏิบัติตามมาตรการ<br>และแนวทางแก้ไข | ภาพถ่าย/เอกสารประกอบผล<br>การปฏิบัติตามมาตรการฯ  |
|--|---|--|--|
| <b>1.3 ระดับเสียง (ต่อ)</b><br>(3) ตรวจสอบ บำรุงรักษาสภาพยานพาหนะ และเครื่องจักร<br>ลำเลียงถ่านหินแบบปิด (Screw Unloader) ที่ใช้ในโครงการให้<br>อยู่ในสภาพดี เพื่อช่วยลดระดับเสียงจากการทำงาน  | - โครงการได้มีการตรวจสอบสภาพยานพาหนะและเครื่องจักรเดิมที่ใช้ในโครงการให้<br>อยู่ในสภาพดี เพื่อช่วยลดระดับเสียงจากการทำงาน ตามแผนการบำรุงรักษา<br>เครื่องจักรประจำปี   | -  | - เอกสารแนบที่ 2.2 เอกสารการ<br>ตรวจสอบยานพาหนะที่ใช้ในโครงการ<br>- เอกสารแนบที่ 2.4 แผนการ<br>บำรุงรักษาเครื่องจักร (Preventive<br>Maintenance) ประจำปี 2566<br>- เอกสารแนบที่ 2.6 แบบแปลน<br>เครื่องจักรลำเลียงถ่านหินแบบปิด<br>(Screw Unloader)     |
| (4) จัดหาอุปกรณ์ป้องกันอันตรายส่วนบุคคลที่เหมาะสมกับงาน<br>ให้พนักงานและควบคุมดูแลพนักงานที่ต้องปฏิบัติงานในพื้นที่ที่มี<br>เสียงดัง ให้สวมใส่อุปกรณ์ป้องกันอันตรายส่วนบุคคลที่เหมาะสม<br>(5) กำหนดระยะเวลาการทำงานของคนงานที่อยู่ในบริเวณที่มี<br>เสียงดังให้เป็นไปตามประกาศกระทรวงมหาดไทย คือ พนักงาน<br>ที่ต้องปฏิบัติในบริเวณที่มีเสียงดังเกิน 90 เดซิเบล(เอ) จะต้อง<br>ปฏิบัติงานในพื้นที่ดังกล่าวไม่เกิน 8 ชม./วัน | - โครงการได้มีการติดป้ายเตือนอันตรายต่างๆ ภายในพื้นที่เสียง และกำหนดให้<br>พนักงานใส่อุปกรณ์ป้องกันอันตรายส่วนบุคคล ในพื้นที่ที่มีเสียงดังเกิน<br>90 เดซิเบล(เอ) ซึ่งในพื้นที่ที่มีเสียงดังเกิน 90 เดซิเบล(เอ) ไม่มีพนักงานปฏิบัติงานอยู่<br>ประจำ แต่จะเข้าไปปฏิบัติงานในบริเวณดังกล่าวเป็นระยะสั้นๆ เท่านั้น ทั้งนี้ทาง<br>โครงการได้มีการตรวจวัดระดับเสียงในสถานที่ทำงาน ระหว่างเดือนกรกฎาคม-<br>ธันวาคม 2566 เมื่อวันที่ 12 กันยายน 2566 จำนวน 1 จุด คือพื้นที่โครงการ<br>• Leq 8 ชั่วโมง มีค่าเท่ากับ 78.2 เดซิเบล(เอ)<br>ค่ามาตรฐานไม่เกิน 85 เดซิเบล(เอ) | -  | - เอกสารแนบที่ 2.7 ตารางกะของ<br>พนักงาน<br>- เอกสารแนบที่ 2.8 ผลการตรวจวัด<br>ระดับเสียง (TWA 8 hrs.) ในสถานที่<br>ทำงาน<br>- ภาพที่ 2.14 ป้ายเตือนอันตรายต่างๆ<br>ภายในพื้นที่โครงการ<br>- ภาพที่ 2.15 ป้ายเตือนบริเวณที่มีเสียง<br>ดังเกิน 85 dB(A) |

## ตารางที่ 2.1 (ต่อ)

| มาตรการป้องกันและแก้ไขผลกระทบสิ่งแวดล้อม  | รายละเอียดการปฏิบัติตามมาตรการฯ  | ปัญหา อุปสรรค<br>ที่ไม่สามารถปฏิบัติตามมาตรการ<br>และแนวทางแก้ไข | ภาพถ่าย/เอกสารประกอบผล<br>การปฏิบัติตามมาตรการฯ   |
|---|--|--|---|
| <b>1.3 ระดับเสียง (ต่อ)</b><br>(6) กำหนดให้ปลูกไม้ยืนต้นบริเวณริมรั้วของพื้นที่รอกการพัฒนาของโครงการเพิ่มเติม ความยาวประมาณ 160 ม. โดยเลือกชนิดพันธุ์ที่มีใบหนา ทนทานต่อสภาพแวดล้อม เช่น สน มะฮอกกานี ยูคาลิปตัส เป็นต้น โดยปลูกสองแถวสลับฟันปลา ระยะห่างระหว่างต้นและแถวประมาณ 2 ม. และดูแลรักษา ให้เจริญเติบโตได้ดียิ่งขึ้น<br>(7) ใช้วิทยุสื่อสารแทนโทรโข่งในการติดต่อกันระหว่างเรือลำเลียงสินค้า<br>(8) ตรวจสอบดูแลบำรุงรักษาเครื่องยนต์ของเรือลากจูงให้อยู่ในสภาพดีอยู่เสมอ เพื่อช่วยลดระดับเสียงจากการทำงาน | - โครงการได้จัดให้มีพื้นที่สีเขียวบริเวณพื้นที่หน้าท่าเทียบเรือ พื้นที่หลังท่า บริเวณด้านหน้า และด้านข้างของโครงการ พื้นที่สีเขียวประมาณ 9,205.83 ตารางเมตร และได้ปลูกต้นไม้ไว้หลายชนิด เช่น ยูคาลิปตัส มะฮอกกานี สน เป็นต้น อีกทั้งให้พนักงานดูแลรักษาให้เจริญเติบโตสวยงาม อยู่เสมอ<br>- โครงการใช้วิทยุสื่อสารในการติดต่อระหว่างเรือลำเลียงสินค้า และมีการตรวจสอบบำรุงรักษาเครื่องยนต์ของเรือลากจูงให้อยู่ในสภาพดีอยู่เสมอ เพื่อช่วยลดระดับเสียงจากการทำงาน ตามแผนการตรวจสอบสภาพเครื่องจักร โครงการวัดบันได ประจำปี 2566 | -  | - ภาพที่ 2.10 การปลูกต้นไม้ยืนต้นบริเวณริมรั้วพื้นที่โครงการ  |
| (9) ระยะเวลาการทำงานจะปฏิบัติตามเงื่อนไขแบบท้ายใบอนุญาตจากกรมเจ้าท่าอย่างเคร่งครัด  | - โครงการกำหนดระยะเวลาการทำงาน ในกิจกรรมการขนถ่ายสินค้าที่อาจจะก่อให้เกิดเสียงดัง เช่น การทำงานของเครื่องจักร รถบรรทุกขนส่งสินค้า ให้ดำเนินการในช่วงเวลา 08.00-18.00 น.  | -  | - เอกสารแนบที่ 2.4 แผนการบำรุงรักษาเครื่องจักร (Preventive Maintenance) ประจำปี 2566<br>- ภาพที่ 2.16 วิทยุสื่อสารที่ใช้ติดต่อสื่อสารในโครงการและระหว่างเรือลำเลียงสินค้า |
| <b>1.4 ธรณีวิทยาและการเกิดแผ่นดินไหว</b><br>(1) ปฏิบัติตามแผนงานการก่อสร้างฐานรากอย่างเคร่งครัด<br>(2) ออกแบบโครงสร้างท่าเทียบเรือและองค์ประกอบอื่น ๆ ให้ได้มาตรฐานตามกฎหมายกำหนด   | - การปรับปรุงท่าเทียบเรือได้ทำการปรับปรุงในพื้นที่เรือเดิม ซึ่งปัจจุบันได้เปิดดำเนินการแล้ว และไม่มีกิจกรรมใดที่มีผลกระทบต่อลักษณะธรณีวิทยา และได้ทำการออกแบบให้สามารถรับแรงแผ่นดินไหวได้ ทั้งนี้โครงการได้ดำเนินการเป็นไปตามมาตรฐานที่กฎหมายกำหนดอย่างเคร่งครัด   | -  | -   |

## ตารางที่ 2.1 (ต่อ)

| มาตรการป้องกันและแก้ไขผลกระทบสิ่งแวดล้อม   | รายละเอียดการปฏิบัติตามมาตรการฯ   | ปัญหา อุปสรรค<br>ที่ไม่สามารถปฏิบัติตามมาตรการ<br>และแนวทางแก้ไข | ภาพถ่าย/เอกสารประกอบผล<br>การปฏิบัติตามมาตรการฯ  |
|--|---|--|--|
| 1.5 คุณภาพน้ำผิวดิน<br>(1) ดูแลระบบบำบัดน้ำเสียที่บำบัดให้ BOD ไม่เกิน 20 มก./ล.   | - โครงการได้มีการตรวจวัดคุณภาพน้ำทิ้งของโครงการ ระหว่างเดือน<br>กรกฎาคม-ธันวาคม 2566 (ครั้งที่ 2/2566) จำนวน 1 จุด คือ บ่อพักน้ำทิ้ง<br>ของโครงการ พบว่า มีค่าอยู่ในเกณฑ์ที่มาตรฐานกำหนด <ul style="list-style-type: none"> <li>บีโอดี (BOD) มีค่าอยู่ระหว่างน้อยกว่า 2.0-3.8 มิลลิกรัม/ลิตร<br/>ค่ามาตรฐานไม่เกิน 20 มิลลิกรัม/ลิตร</li> </ul>     | -  | - เอกสารแนบที่ 3.7 ผลการตรวจวัด<br>น้ำทิ้งของโครงการ<br>- ภาพที่ 2.17 บ่อพักน้ำทิ้งของ<br>โครงการ  |
| (2) ดูแลและตรวจสอบระบบระบายน้ำอย่างสม่ำเสมอ ถ้าพบมีการ<br>ชำรุดต้องรีบทำการซ่อมแซม   | - โครงการได้มีการตรวจสอบระบบระบายน้ำและระบบปั๊มอย่างสม่ำเสมอ<br>โครงการได้มีการล้างทำความสะอาดบ่อบั่บระบายน้ำบริเวณหน้าท่า และ<br>ระบบระบายน้ำ เพื่อไม่ให้มีการรั่วไหลของน้ำมันลงสู่แม่น้ำป่าสัก  | -  | - เอกสารแนบที่ 2.9 เอกสาร<br>ตรวจสอบระบบระบายน้ำ<br>- ภาพที่ 2.18 รางระบายน้ำภายใน<br>พื้นที่โครงการ   |
| (3) จัดหาภาชนะเก็บรวบรวมมูลฝอยให้เหมาะสมและเพียงพอ<br>และควบคุมมิให้มีการทิ้งขยะมูลฝอยลงสู่แม่น้ำป่าสัก  | - โครงการได้จัดถังขยะแยกประเภทตามจุดต่างๆ ขนาดความจุ 100 ลิตร 4<br>ใบต่อจุด แยกเป็นขยะเปียก ขยะแห้งที่สามารถนำมารีไซเคิล ขยะแห้งที่ไม่<br>สามารถนำมารีไซเคิลได้ (ขยะทั่วไป) ตามบริเวณด้านหน้าท่าเทียบเรือ<br>อาคารจ่ายถ่านหินลงรถบรรทุก อาคารสำนักงาน บริเวณอาคารซังน้ำหนักร<br>บรรทุกทุกเข้า-ออก และบริเวณประตูเข้า-ออกพื้นที่โครงการ อย่างเพียงพอ | -  | - ภาพที่ 2.19 ถังขยะแยกประเภท<br>ภายในโครงการ  |
| (4) ตรวจสอบการทำงานของเครื่องจักรอย่างสม่ำเสมอ และ<br>ระมัดระวังไม่ให้เกิดการรั่วไหลของน้ำมันลงสู่แม่น้ำป่าสักได้<br>โดยเฉพาะกิจกรรมการดำเนินการบริเวณหน้าท่าเทียบเรือ | - โครงการได้มีการตรวจสอบเครื่องจักรที่ใช้ในโครงการเป็นประจำทุกปี<br>เพื่อป้องกันไม่ให้เกิดการรั่วไหลของน้ำมันลงสู่แม่น้ำป่าสักได้ โดยเฉพาะ<br>กิจกรรมการดำเนินการบริเวณหน้าท่าเทียบเรือ อีกทั้งโครงการได้จัดให้มีถัง<br>ทรายเพื่อใช้ดูดซับน้ำมันในกรณีที่มีน้ำมันรั่วไหล  | -  | - เอกสารแนบที่ 2.4 แผนการ<br>บำรุงรักษาเครื่องจักร (Preventive<br>Maintenance) ประจำปี 2566<br>- ภาพที่ 2.20 ถังทรายดูดซับน้ำมัน<br>บริเวณท่าเทียบเรือ |

## ตารางที่ 2.1 (ต่อ)

| มาตรการป้องกันและแก้ไขผลกระทบสิ่งแวดล้อม   | รายละเอียดการปฏิบัติตามมาตรการฯ   | ปัญหา อุปสรรค<br>ที่ไม่สามารถปฏิบัติตามมาตรการ<br>และแนวทางแก้ไข | ภาพถ่าย/เอกสารประกอบผล<br>การปฏิบัติตามมาตรการฯ                |
|--|---|--|--|
| 1.5 คุณภาพน้ำผิวดิน (ต่อ)<br>(5) ต้องมีการชิงผ้าใบหรือผ้าพลาสติกระหว่างเรือลำเลียงสินค้าและท่า<br>เทียบเรือ เพื่อป้องกันถ่านหินร่วงหล่นลงแม่น้ำป่าสัก  | - โครงการติดตั้งเครื่องจักรลำเลียงถ่านหินจากเรือแบบปิด (Screw Unloader) เป็นระบบการลำเลียงถ่านหินแบบปิด จึงไม่มีถ่านหิน<br>ร่วงหล่นลงในแม่น้ำแต่อย่างใด   | -  | -  |
| (6) ห้ามล้างผ้าใบคลุมเรือลำเลียงสินค้าในแม่น้ำป่าสัก   | - โครงการติดตั้งเครื่องจักรลำเลียงถ่านหินจากเรือแบบปิด (Screw Unloader) เป็นระบบการลำเลียงถ่านหินแบบปิด จึงไม่มีการชิง<br>ผ้าใบระหว่างเรือลำเลียงกับท่าเรือแต่อย่างใด   | -  | -  |
| 2. ทรัพยากรชีวภาพ<br>2.1 ทรัพยากรชีวภาพบนบก<br>(1) กรณีพรรณไม้ที่อยู่บนบก ให้หลีกเลี่ยงการโค่นล้มหรือทำลายไม้ยืน<br>ต้นทุกชนิดในพื้นที่โครงการและโดยรอบ ในกรณีที่มีความจำเป็น ไม่<br>สามารถหลีกเลี่ยงได้ให้ทำการล้อมต้นไม้แล้วย้ายไปยังที่อื่น หรือขุดล้อม<br>นำไปบำรุงรักษาแล้วย้ายกลับมาปลูกเพื่อปรับปรุงทัศนียภาพภายหลัง<br>การก่อสร้าง | - ปัจจุบันโครงการไม่มีการโค่นล้มหรือทำลายไม้ยืนต้นในพื้นที่<br>โครงการและโดยรอบ และจัดให้มีพนักงานดูแลรักษาต้นไม้ให้<br>เจริญเติบโตอย่างสม่ำเสมอ รวมทั้งมีแผนการปลูกต้นไม้เพิ่มเติม<br>หลังจากการก่อสร้าง อย่างไรก็ดี หากทางโครงการมีความจำเป็น<br>ไม่สามารถหลีกเลี่ยงการโค่นล้มไม้ยืนต้นในพื้นที่โครงการและ<br>โดยรอบ โครงการจะปฏิบัติตามที่มาตรการกำหนดอย่างเคร่งครัด | -  | -  |
| (2) ดูแลรักษาต้นไม้ในพื้นที่สีเขียวให้เจริญเติบโตได้คืออยู่เสมอหากพบว่า<br>ต้นไม้ตายลงให้ทำการปลูกทดแทนโดยเร็ว   | - โครงการได้มีพื้นที่สีเขียวภายในโครงการและมีพนักงานดูแลรักษา<br>ต้นไม้ให้เจริญเติบโตอย่างสม่ำเสมอ  | -  | - ภาพที่ 2.21 การดูแลรักษาต้นไม้ใน<br>พื้นที่สีเขียวของโครงการ |

## ตารางที่ 2.1 (ต่อ)

| มาตรการป้องกันและแก้ไขผลกระทบสิ่งแวดล้อม   | รายละเอียดการปฏิบัติตามมาตรการฯ  | ปัญหา อุปสรรค<br>ที่ไม่สามารถปฏิบัติตามมาตรการ<br>และแนวทางแก้ไข | ภาพถ่าย/เอกสารประกอบผล<br>การปฏิบัติตามมาตรการฯ  |
|--|--|--|--|
| 2.2 นิเวศวิทยาทางน้ำ/การประมงและการเพาะเลี้ยงสัตว์น้ำ<br>(1) ดูแลระบบบำบัดน้ำเสียที่บำบัดให้ BOD ไม่เกิน 20 มก./ล.   | - โครงการได้มีการตรวจวัดคุณภาพน้ำทั้งของโครงการ ระหว่างเดือน<br>กรกฎาคม-ธันวาคม 2566 (ครั้งที่ 2/2566) จำนวน 1 จุด คือ บ่อพักน้ำทั้ง<br>ของโครงการ พบว่า มีค่าอยู่ในเกณฑ์ที่มาตรฐานกำหนด<br><ul style="list-style-type: none"> <li>บีโอดี (BOD) มีค่าอยู่ระหว่างน้อยกว่า 2.0-3.8 มิลลิกรัม/ลิตร<br/>ค่ามาตรฐานไม่เกิน 20 มิลลิกรัม/ลิตร</li> </ul> | -  | - เอกสารแนบที่ 3.7 ผลการตรวจวัดน้ำ<br>ทั้งของโครงการ<br>- ภาพที่ 2.17 บ่อพักน้ำทั้งของโครงการ  |
| (2) ดูแลและตรวจสอบระบบระบายน้ำอย่างสม่ำเสมอ ถ้าพบมีการชำรุด<br>ต้องรีบทำการซ่อมแซม   | - โครงการได้มีการตรวจสอบระบบระบายน้ำและระบบปั๊มอย่างสม่ำเสมอ<br>โครงการได้มีการล้างทำความสะอาดบ่อบั่บและระบบระบายน้ำ เพื่อ<br>ไม่ให้เกิดการรั่วไหลของน้ำมันลงสู่แม่น้ำป่าสัก   | -  | - เอกสารแนบที่ 2.9 เอกสารตรวจสอบ<br>ระบบระบายน้ำ<br>- ภาพที่ 2.18 รางระบายน้ำภายในพื้นที่<br>โครงการ   |
| (3) จัดหาภาชนะเก็บรวบรวมมูลฝอยให้เหมาะสมและเพียงพอ และ<br>ควมคุมมิให้มีการทิ้งขยะมูลฝอยลงสู่แม่น้ำป่าสัก   | - โครงการได้จัดถังขยะแยกประเภทตามจุดต่างๆ ขนาดความจุ 100 ลิตร<br>4 ใบต่อจุด แยกเป็นขยะเปียก ขยะแห้งที่สามารถนำมารีไซเคิล ขยะแห้งที่<br>ไม่สามารถนำมารีไซเคิลได้ (ขยะทั่วไป) ตามบริเวณด้านหน้าท่าเทียบเรือ<br>อาคารจ่ายถ่านหินลงรถบรรทุก อาคารสำนักงาน บริเวณอาคารซังน้ำหนักร<br>รถบรรทุกเข้า-ออก และบริเวณประตูเข้า-ออกพื้นที่โครงการ อย่างเพียงพอ | -  | - ภาพที่ 2.19 ถังขยะแยกประเภทภายใน<br>โครงการ  |
| (4) ตรวจสอบการทำงานของเครื่องจักรอย่างสม่ำเสมอ และระมัดระวัง<br>ไม่ให้เกิดการรั่วไหลของน้ำมันลงสู่แม่น้ำป่าสักได้ โดยเฉพาะกิจกรรมการ<br>ดำเนินการบริเวณหน้าท่าเทียบเรือ            | - โครงการได้มีการตรวจสอบเครื่องจักรที่ใช้ในโครงการเป็นประจำทุกปี<br>เพื่อป้องกันไม่ให้เกิดการรั่วไหลของน้ำมันลงสู่แม่น้ำป่าสักได้ โดยเฉพาะ<br>กิจกรรมการดำเนินการบริเวณหน้าท่าเทียบเรือ อีกทั้งโครงการได้จัดให้มีถัง<br>ทรายเพื่อใช้ดูดซับน้ำมันในกรณีที่น้ำมันรั่วไหล   | -  | - เอกสารแนบที่ 2.4 แผนการบำรุงรักษา<br>เครื่องจักร (Preventive Maintenance)<br>ประจำปี 2566<br>- ภาพที่ 2.20 ถังดูดซับน้ำมันบริเวณ<br>ท่าเทียบเรือ |
| (5) ต้องมีการชิงผ้าใบหรือผ้าพลาสติกระหว่างเรือลำเลียงถ่านหินและท่า<br>เทียบเรือ เพื่อป้องกันถ่านหินร่วงหล่นลงแม่น้ำป่าสัก<br>(6) ห้ามล้างผ้าใบคลุมเรือลำเลียงถ่านหินในแม่น้ำป่าสัก | - โครงการติดตั้งเครื่องจักรลำเลียงถ่านหินจากเรือแบบปิด (Screw<br>Unloader) เป็นระบบการลำเลียงถ่านหินแบบปิด จึงไม่มีถ่านหินร่วงหล่น<br>ลงแม่น้ำป่าสักแต่อย่างใด   | -  | -  |

## ตารางที่ 2.1 (ต่อ)

| มาตรการป้องกันและแก้ไขผลกระทบสิ่งแวดล้อม   | รายละเอียดการปฏิบัติตามมาตรการฯ   | ปัญหา อุปสรรค<br>ที่ไม่สามารถปฏิบัติตาม<br>มาตรการ<br>และแนวทางแก้ไข | ภาพถ่าย/เอกสารประกอบผล<br>การปฏิบัติตามมาตรการฯ   |
|--|---|--|---|
| 2.2 นิเวศวิทยาทางน้ำ/การประมงและการเพาะเลี้ยงสัตว์น้ำ (ต่อ)<br>(7) ติดตั้งป้าย “ห้ามจับสัตว์น้ำ” บริเวณหน้าท่าเทียบเรือโครงการและมี<br>พนักงานคอยตรวจตราไม่ให้มีการฝ่าฝืนข้อห้าม   | - โครงการได้มีข้อห้ามให้พนักงานจับสัตว์น้ำในแม่น้ำป่าสัก และได้<br>ติดตั้งป้าย “ห้ามจับสัตว์น้ำ” บริเวณหน้าท่าเทียบเรือโครงการ  | -  | - ภาพที่ 2.22 ป้ายห้ามจับสัตว์น้ำบริเวณ<br>หน้าท่าเทียบเรือของโครงการ   |
| 3.2 การคมนาคมขนส่ง<br>การคมนาคมทางบก<br>(1) ควบคุมรถบรรทุกสินค้าไม่ให้บรรทุกเกินพิกัดน้ำหนักที่กฎหมายกำหนด<br>ไม่ให้ถนนชำรุด และป้องกันการเกิดอุบัติเหตุ   | - โครงการมีการจัดบันทึกการชั่งน้ำหนักรถบรรทุกเข้า-ออก พื้นที่<br>โครงการทุกคัน เพื่อไม่ให้รถบรรทุกสินค้าเกินพิกัดน้ำหนักที่กฎหมาย<br>กำหนด และเพื่อป้องกันถนนชำรุดและป้องกันการเกิดอุบัติเหตุ พร้อม<br>ทั้งกำหนดความเร็วของรถบรรทุกสินค้าในเส้นทางปกติ ห้ามขับเกิน<br>กว่าที่บริษัทฯ กำหนด โดยได้กำหนดความเร็วของรถแต่ละประเภท<br>ดังนี้ รถพ่วง และกึ่งพ่วงห้ามขับเกิน 75 กม./ชม. รถสิบล้อและรถหกล้อ<br>ห้ามขับเกิน 80 กม./ชม. ซึ่งเป็นไปตามกฎหมายชีวิตของบริษัทฯ<br>โดยเมื่อผ่านชุมชน ทางร่วมหรือทางแยกให้ใช้ความเร็วไม่เกิน 50 กม./<br>ชม. และในพื้นที่โครงการกำหนดให้รถยนต์และรถจักรยานยนต์ใช้<br>ความเร็วไม่เกิน 30 กม./ชม. และกำหนดให้รถบรรทุกสินค้าใช้<br>ความเร็วไม่เกิน 20 กม./ชม. ในพื้นที่โครงการ | -  | - เอกสารแนบที่ 2.10 เอกสารการจดบันทึก<br>น้ำหนักรถบรรทุกเข้า-ออก พื้นที่โครงการ<br>- ภาพที่ 2.13 ป้ายกำหนดความเร็วของ<br>รถบรรทุกสินค้า และป้ายจราจรในพื้นที่<br>โครงการ<br>- ภาพที่ 2.23 ด้านชั่งน้ำหนักรถบรรทุกขนส่ง<br>ถ่านหิน |
| (2) กำหนดความเร็วของรถบรรทุกสินค้าบนทางหลวงให้ใช้ความเร็วไม่เกิน<br>80 กม./ชม. เมื่อผ่านชุมชน ทางร่วมทางแยก ให้ใช้ความเร็วไม่เกิน 50 กม./<br>ชม. และในพื้นที่โครงการให้ใช้ความเร็วไม่เกิน 30 กม./ชม. และให้ปฏิบัติ<br>ตามกฎหมายจราจรอย่างเคร่งครัด |   |  |   |

## ตารางที่ 2.1 (ต่อ)

| มาตรการป้องกันและแก้ไขผลกระทบสิ่งแวดล้อม  | รายละเอียดการปฏิบัติตามมาตรการฯ  | ปัญหา อุปสรรค<br>ที่ไม่สามารถปฏิบัติตามมาตรการ<br>และแนวทางแก้ไข | ภาพถ่าย/เอกสารประกอบผล<br>การปฏิบัติตามมาตรการฯ   |
|---|--|--|---|
| 3.2 การคมนาคมขนส่ง (ต่อ)<br>(3) ตรวจสอบสภาพรถบรรทุกทุกเดือน   | - โครงการได้มีการตรวจสอบสภาพรถบรรทุกสินค้าอย่างสม่ำเสมอ พร้อมให้พนักงานขับรถบรรทุกต้องอยู่ในสภาพพร้อมที่จะขับ และต้องปฏิบัติตามกฎระเบียบ และกฎจราจรอย่างเคร่งครัด  | -  | - เอกสารแนบที่ 2.2 เอกสารการตรวจสอบสภาพรถบรรทุกที่ใช้ในโครงการ  |
| (4) พนักงานขับรถบรรทุกต้องอยู่ในสภาพพร้อมที่จะขับ และต้องปฏิบัติตามกฎระเบียบ และกฎจราจรอย่างเคร่งครัด | - โครงการได้กำหนดให้พนักงานขับรถบรรทุก และพนักงานขนส่งสินค้าทุกคนต้องตรวจวัดปริมาณแอลกอฮอล์ก่อนรับถ่านหินออกจากโครงการ โดยค่าแอลกอฮอล์จะต้องอยู่ที่ 0 มิลลิกรัมเปอร์เซ็นต์เท่านั้น ซึ่งเป็นหนึ่งในมาตรการที่ระบุในกฎพิทักษ์ชีวิต | -  | - เอกสารแนบที่ 2.5 เอกสารการอบรมพนักงานขับรถบรรทุกเกี่ยวกับความปลอดภัยในการขับและอุบัติเหตุที่อาจเกิดขึ้น<br>- เอกสารแนบที่ 2.11 บันทึกการตรวจวัดปริมาณแอลกอฮอล์ของพนักงานขับรถบรรทุกก่อนรับถ่านหิน<br>- ภาพที่ 2.24 การตรวจวัดปริมาณแอลกอฮอล์ของพนักงานขับรถบรรทุก |
| (5) ตรวจวัดปริมาณแอลกอฮอล์ของพนักงานขับรถบรรทุกก่อนรับถ่านหินออกจากโครงการ                            | - โครงการได้กำหนดให้พนักงานขับรถบรรทุก ทุกคนตรวจสอบสารเสพติดของพนักงานขับรถบรรทุก เป็นประจำทุกเดือน โดยกำหนดในกฎพิทักษ์ชีวิต ต้องไม่เสพสารเสพติดเมื่อต้องทำงาน ขับรถบรรทุก หรือขนส่งสินค้า โดยผลตรวจจะต้องไม่พบสารเสพติด         | -  | - เอกสารแนบที่ 2.5 เอกสารการอบรมพนักงานขับรถบรรทุกเกี่ยวกับความปลอดภัยในการขับและอุบัติเหตุที่อาจเกิดขึ้นของพนักงานขับรถบรรทุกก่อนรับถ่านหิน<br>- เอกสารแนบที่ 2.12 บันทึกการตรวจหาสารเสพติดของพนักงานขับรถบรรทุก   |
| (6) ตรวจสอบสารเสพติดของพนักงานขับรถบรรทุก ทุก 3 เดือน   |  |  |   |

## ตารางที่ 2.1 (ต่อ)

| มาตรการป้องกันและแก้ไขผลกระทบสิ่งแวดล้อม  | รายละเอียดการปฏิบัติตามมาตรการฯ   | ปัญหา อุปสรรค<br>ที่ไม่สามารถปฏิบัติตามมาตรการ<br>และแนวทางแก้ไข | ภาพถ่าย/เอกสารประกอบผล<br>การปฏิบัติตามมาตรการฯ   |
|---|---|--|---|
| <b>3.2 การคมนาคมขนส่ง (ต่อ)</b><br>(7) จัดให้มีชั่วโมงพักผ่อนของพนักงานขับรถบรรทุกอย่างเพียงพอ<br>(8) ติดตั้งระบบ GPS ให้กับรถบรรทุกสินค้าของโครงการเพื่อติดตามตรวจสอบเส้นทางและใช้ความเร็วของรถบรรทุกถ่านหินของโครงการ<br>(9) ให้รถบรรทุกสินค้าจอดรอรับสินค้าในที่ที่จัดไว้ให้ และห้ามจอดรอบนทางหลวงบริเวณด้านหน้าโครงการ                      | - โครงการได้จัดให้มีชั่วโมงพักผ่อนและที่พักรถบรรทุกเพื่อให้พนักงานขับรถบรรทุกต้องอยู่ในสภาพพร้อมที่จะขับ และต้องปฏิบัติตามกฎระเบียบ และกฎจราจรอย่างเคร่งครัด อีกทั้งติดตั้งระบบ GPS ให้กับรถบรรทุกสินค้าของโครงการเพื่อติดตามตรวจสอบเส้นทางและใช้ความเร็วของรถบรรทุกถ่านหินของโครงการ<br>- โครงการกำหนดให้รถบรรทุกสินค้าทุกคันต้องจอดในลานจอดรถบรรทุกในที่ที่จัดไว้ให้ และห้ามมิให้มีการจอดรอบนทางหลวง และบริเวณด้านหน้าโครงการ | -  | - ภาพที่ 2.25 ที่พักรถบรรทุก<br>- ภาพที่ 2.26 ระบบ GPS ตรวจสอบเส้นทาง และใช้ความเร็วของรถบรรทุกสินค้าของโครงการ<br>- ภาพที่ 2.27 ป้ายห้ามจอดรอบนทางหลวงบริเวณด้านหน้าโครงการ  |
| (10) จัดให้มีพนักงานคอยดูแลเรื่องการจราจรของรถบรรทุกสินค้าที่จะเข้า-ออกของโครงการ เพื่อหลีกเลี่ยงการเกิดอุบัติเหตุกับรถของประชาชนที่สัญจรไปมา<br>(11) การขนส่งต้องใส่สินค้าไม่สูงเกินขอบกระบะรถบรรทุกสินค้าและต้องใช้ผ้าใบคลุมรถทุกครั้งและต้องตรวจสอบความเรียบร้อยของกระบะรถอยู่เสมอ เพื่อป้องกันเศษวัสดุตกหล่นบนถนนและป้องกันการเกิดฝุ่นละออง | - โครงการจัดให้มีพนักงานคอยดูแลเรื่องการจราจรของรถบรรทุกสินค้าที่จะเข้า-ออกของโครงการ และได้ติดตั้งป้ายจำกัดความสูง เพื่อหลีกเลี่ยงการเกิดอุบัติเหตุ และกำหนดให้รถบรรทุกสินค้าและต้องใช้ผ้าใบคลุมรถทุกครั้งและต้องตรวจสอบความเรียบร้อยของกระบะรถอยู่เสมอ เพื่อป้องกันเศษวัสดุตกหล่นบนถนนและป้องกันการเกิดฝุ่นละออง  | -  | - ภาพที่ 2.8 รถบรรทุกสินค้าที่มีการคลุมผ้าใบระหว่างการขนส่ง<br>- ภาพที่ 2.28 พนักงานคอยดูแลเรื่องการจราจรของรถบรรทุกสินค้าที่เข้า-ออกโครงการรับถ่านหินออกจากโครงการ<br>- ภาพที่ 2.29 ป้ายจำกัดความสูงรถบรรทุก และป้ายห้ามถ่านหินหล่นขอบกระบะของรถบรรทุกสินค้า |
| (12) จัดให้มีแผนและระบบการซ่อมบำรุงรถบรรทุกทุกคัน (Preventive maintenance)  | - โครงการได้มีการจัดทำแผนบำรุงรักษาสภาพรถประทุกเดือน โดยมีการเปลี่ยนทำความสะอาด และตรวจเช็คตามระยะทางที่กำหนดไว้สำหรับรถบรรทุกทุกคัน นอกจากนี้ยังต้องมีการตรวจสอบสภาพรถบรรทุกสินค้าทุกครั้งและทุกคันก่อนเข้ารับสินค้า   | -  | - เอกสารแนบที่ 2.13 แผนการบำรุงรักษาสภาพรถบรรทุก  |
| (13) จัดทำแผนที่เส้นทางขนส่ง เพื่อให้พนักงานขับรถบรรทุกทราบถึงจุดอันตรายและตำแหน่งที่พักรถ  | - โครงการได้มีแผนที่เส้นทางวิ่งของรถบรรทุกเพื่อให้พนักงานขับรถบรรทุกทราบถึงตำแหน่งที่พักรถ  | -  | - เอกสารแนบที่ 2.14 แผนที่แสดงเส้นทางวิ่งของรถบรรทุก  |

## ตารางที่ 2.1 (ต่อ)

| มาตรการป้องกันและแก้ไขผลกระทบสิ่งแวดล้อม   | รายละเอียดการปฏิบัติตามมาตรการฯ   | ปัญหา อุปสรรค<br>ที่ไม่สามารถปฏิบัติตามมาตรการ<br>และแนวทางแก้ไข | ภาพถ่าย/เอกสารประกอบผล<br>การปฏิบัติตามมาตรการฯ   |
|--|---|--|---|
| <b>3.2 การคมนาคมขนส่ง (ต่อ)</b><br>(14) จัดให้มีการอบรมพนักงานขับรถบรรทุกเกี่ยวกับการดูแลสินค้าความปลอดภัยในการขับรถ และอุบัติเหตุที่อาจเกิดขึ้นทุกเดือน   | - โครงการได้จัดให้มีวิธีปฏิบัติเกี่ยวกับกฎระเบียบการปฏิบัติและห้ามปฏิบัติของพนักงานขับรถบรรทุก ดังนี้ ห้ามเสียบกุญแจคางไว้ที่รถ, ห้ามพนักงานขนถ่ายและผู้ไม่เกี่ยวข้องขึ้นขับรถโดยเด็ดขาด, ห้ามนำผู้ไม่เกี่ยวข้องโดยสารรถขนส่งโดยเด็ดขาด, ดึงเบรกมือ ปลดเกียร์ว่างทุกครั้งเมื่อจอดรถ, ใช้หมอนรองหนุนล้อทุกครั้งเมื่อจอดรถ, สวมเครื่องแบบประจำตัวพนักงานทุกครั้ง และกฎพิทักษ์ชีวิต เพื่อความปลอดภัยในการขับรถ และอุบัติเหตุที่อาจเกิดขึ้น   | -  | - เอกสารแนบที่ 2.5 เอกสารการอบรมพนักงานขับรถบรรทุกเกี่ยวกับความปลอดภัยในการขับรถและอุบัติเหตุที่อาจเกิดขึ้น |
| (15) มีระบบควบคุมและการแจ้งเตือนความเร็วของรถบรรทุก  | - โครงการได้ติดตั้งระบบ GPS ให้กับรถบรรทุกสินค้าของโครงการเพื่อติดตามตรวจสอบเส้นทางและการใช้ความเร็วของรถบรรทุกถ่านหินของโครงการ  | -  | - ภาพที่ 2.26 ระบบ GPS ตรวจสอบเส้นทาง และการใช้ความเร็วของรถบรรทุกสินค้าของโครงการ                          |
| <b>การคมนาคมทางน้ำ</b><br>(1) ในกรณีที่เรือลำเลียงสินค้าไม่สามารถเข้าท่าเทียบเรือของโครงการได้ให้เรือจอดในจุดจอดเรือชั่วคราวที่ทางโครงการจัดไว้ให้เท่านั้น<br>(2) ในกรณีดูแลที่ระดับน้ำในแม่น้ำลดลงให้ทางโครงการใช้เรือลำเลียงสินค้าที่มีขนาดกินน้ำลึกให้สัมพันธ์กับระดับน้ำในแม่น้ำป่าสักเพื่อป้องกันไม่ให้เรือติดตอ้งน้ำ | - โครงการได้จัดให้มีจุดจอดเรือชั่วคราว กรณีที่เรือลำเลียงสินค้าไม่สามารถเข้าท่าเทียบเรือของโครงการซึ่งมีจุดจอดเรือชั่วคราว 3 จุด ได้แก่ บริเวณวัดพร้าวโสภณวนาราม ซึ่งอยู่ทางทิศเหนือของโครงการประมาณ 1 กิโลเมตร ใช้ระยะเวลาในการเดินเรือมาถึงพื้นที่โครงการประมาณ 30 นาที รองรับเรือลำเลียงสินค้าได้จำนวน 5 ลำ, บริเวณท่าเทียบเรือ A และ B ซึ่งอยู่ติดกับท่าเทียบเรือของโครงการ ใช้ระยะเวลาในการเดินเรือมาถึงพื้นที่โครงการไม่เกิน 10 นาที รองรับเรือลำเลียงสินค้าได้จำนวน 2 ลำ และบริเวณวัดโพธิ์ทอง ซึ่งอยู่ทางทิศเหนือเหนือของโครงการประมาณ 7 กิโลเมตร ใช้ระยะเวลาในการเดินเรือมาถึงพื้นที่โครงการประมาณ 3 ชั่วโมง รองรับเรือลำเลียงสินค้าได้จำนวน 5 ลำ | -  | - เอกสารแนบที่ 2.15 แผนผังจุดจอดเรือชั่วคราวของโครงการ  |

## ตารางที่ 2.1 (ต่อ)

| มาตรการป้องกันและแก้ไขผลกระทบสิ่งแวดล้อม   | รายละเอียดการปฏิบัติตามมาตรการฯ   | ปัญหา อุปสรรค<br>ที่ไม่สามารถปฏิบัติตามมาตรการ<br>และแนวทางแก้ไข | ภาพถ่าย/เอกสารประกอบผล<br>การปฏิบัติตามมาตรการฯ  |
|--|---|--|--|
| <b>3.2 การคมนาคมขนส่ง (ต่อ)</b><br><b>การคมนาคมทางน้ำ</b><br>(3) ผู้ควบคุมเรือของเรือลากจูงต้องมีประกาศนียบัตรนายท้ายเรือจากกรมเจ้าท่า<br>(4) ผู้ควบคุมเรือของเรือลำเลียงสินค้าต้องมีประกาศนียบัตรผู้ควบคุมเรือที่มีใช้เรือจากกรมเจ้าท่า   | - โครงการมีผู้ควบคุมเรือลำเลียงสินค้า และมีประกาศนียบัตร จากกรมเจ้าท่า  | -  | - เอกสารแนบที่ 2.16 ใบประกาศนียบัตรผู้ควบคุมเรือลำเลียงสินค้า ของกรมเจ้าท่า  |
| <b>3.3 ระบบสาธารณูปโภคและสาธารณูปการ</b><br><b>3.3.1 ไฟฟ้า</b>   | -   | -  | -  |
| <b>3.3.2 การใช้น้ำ</b><br>(1) ทางโครงการได้จัดตั้งสำรองน้ำประปาขนาด 7 ลูกบาศก์เมตร ให้เพียงพอต่อการใช้น้ำอย่างน้อย 1 วัน<br>(2) ควรตรวจสอบระบบท่อประปารวมไปถึงสุขภัณฑ์ วาล์ว และก๊อกต่างๆให้อยู่ในสภาพพร้อมใช้งาน ไม่รั่วซึม โดยหากพบว่ามีชำรุดหรือรั่วซึม ให้ดำเนินการแก้ไขทันที<br>(3) รมรณงค์ปลุกจิตสำนึกให้พนักงานใช้น้ำอย่างประหยัด | - โครงการได้จัดตั้งน้ำสำรองน้ำประปาไว้ทั้งหมด 2 ถัง รวมขนาด 7 ลูกบาศก์เมตร ซึ่งเพียงพอต่อการใช้น้ำ และรณรณงค์ให้พนักงานใช้น้ำอย่างประหยัด<br>- โครงการได้มีการตรวจสอบระบบประปา วาล์วท่อน้ำ วาล์วสปริงเกอร์ และหัวสปริงเกอร์ อย่างสม่ำเสมอป้องกันไม่ให้ชำรุด ไม่รั่วซึม เพื่อให้อยู่ในสภาพพร้อมใช้งานอยู่เสมอ และรณรณงค์ให้พนักงานใช้น้ำอย่างประหยัด | -  | - เอกสารแนบที่ 2.17 เอกสารการตรวจสอบระบบท่อประปา<br>- ภาพที่ 2.30 ถังน้ำสำรองน้ำประปา<br>- ภาพที่ 2.31 ป้ายรณรณงค์ปลุกจิตสำนึกให้พนักงานใช้น้ำอย่างประหยัด |

## ตารางที่ 2.1 (ต่อ)

| มาตรการป้องกันและแก้ไขผลกระทบสิ่งแวดล้อม   | รายละเอียดการปฏิบัติจริงตามมาตรการฯ  | ปัญหา อุปสรรค<br>ที่ไม่สามารถปฏิบัติตามมาตรการ<br>และแนวทางแก้ไข | ภาพถ่าย/เอกสารประกอบผล<br>การปฏิบัติตามมาตรการฯ  |
|--|--|--|--|
| <b>3.4 การจัดการมูลฝอยและสิ่งปฏิกูล</b><br>(1) รมรณค้ให้พนักงานร่วมกันลดปริมาณขยะมูลฝอย และคัดแยกขยะมูลฝอย<br>(2) จัดเตรียมภาชนะรองรับขยะมูลฝอยให้มีจำนวนและขนาดเพียงพอต่อการใช้งาน              | - โครงการได้จัดถังขยะแยกประเภทตามจุดต่างๆ ขนาดความจุ 100 ลิตร 4 ใบต่อจุด แยกเป็นขยะเปียก ขยะแห้งที่สามารถนำมารีไซเคิล ขยะแห้งที่ไม่สามารถนำมารีไซเคิลได้ (ขยะทั่วไป) ตามบริเวณด้านหน้าท่าเทียบเรือ อาคารจ่ายถ่านหินลงรถบรรทุก อาคารสำนักงาน บริเวณอาคารซึ่งน้ำหนักรถบรรทุกเข้า-ออก และบริเวณประตูเข้า-ออกพื้นที่โครงการ อย่างเพียงพอ | -  | - ภาพที่ 2.19 ถังขยะแยกประเภทภายในโครงการ  |
| (3) จัดให้มีห้องพักขยะมูลฝอยของโครงการ ขนาดประมาณ 11.5 ตร.ม. โดยภายในห้องพักขยะแบ่งออกเป็น 2 ส่วน คือ ขยะรีไซเคิล และของเสียอันตราย แล้วจัดให้มีถังขยะขนาดมาตรฐาน 120 ลิตรวางไว้ในแต่ละส่วน      | - โครงการมีห้องพักขยะมูลฝอยและของเสียอันตราย โดยภายในห้องพักขยะจะแยกเป็นสัดส่วน ขยะรีไซเคิล ขยะมูลฝอย ของเสียอันตราย แล้วจัดให้มีถังขยะขนาดมาตรฐาน 120 ลิตร ตามมาตรการกำหนด พร้อมทั้งถังขยะแยกประเภทตามจุดต่าง ๆ ของโครงการ อย่างเพียงพอ   | -  | - ภาพที่ 2.19 ถังขยะแยกประเภทภายในโครงการ<br>- ภาพที่ 2.32 ห้องพักขยะมูลฝอยและของเสียอันตราย   |
| (4) จัดเก็บของเสียอันตราย อาทิ เศษน้ำมันเครื่อง หลอดไฟ อย่งถูกต้องแยกจากขยะทั่วไป และมีการจำกัดพื้นที่ให้มีการปนเปื้อนสู่พื้นที่บริเวณอื่นๆ และส่งให้บริษัทที่ได้รับอนุญาตรับกำจัดไปดำเนินการต่อ | - โครงการมีห้องพักขยะที่จัดเก็บของเสียอันตราย โดยแยกจากขยะทั่วไปอย่างถูกต้อง ระหว่างเดือนกรกฎาคม-ธันวาคม 2566 ปริมาณขยะอันตรายมีปริมาณน้อยมากจึงยังไม่มีกรส่งกำจัด โดยล่าสุดโครงการได้ส่งเศษผ้าปนเปื้อนน้ำมัน ปริมาณ 380 กิโลกรัม ให้ บริษัท เอส ซี โอ อีโค เซอร์วิสเชส นำไปกำจัดต่อไป   | -  | - เอกสารแนบที่ 2.18 หนังสือรับรองบริษัทกำจัดสิ่งปฏิกูลหรือวัสดุที่ไม่ใช้<br>- เอกสารแนบที่ 2.19 ตัวอย่างใบกำกับการขนส่งของเสียอันตราย (Manifest Form)<br>- ภาพที่ 2.32 ห้องพักขยะมูลฝอยและของเสียอันตราย |
| (5) ประสานหน่วยงานท้องถิ่น เช่น องค์การบริหารส่วนตำบลแม่ลา เป็นต้น เข้ามาเก็บและนำไปกำจัดอย่างน้อยสัปดาห์ละ 5 วัน  | - โครงการได้จัดจ้างองค์การบริหารส่วนตำบลแม่ลา เป็นผู้รับผิดชอบในการเข้ามาเก็บและนำไปกำจัดเป็นประจำ 5 วัน/สัปดาห์ สำหรับขยะมูลฝอยจากการซ่อมบำรุง อาทิ เศษเหล็ก ยางล้อรถ โครงการได้ให้พนักงานรวบรวมไว้เพื่อรอจำหน่ายต่อไป ซึ่งปัจจุบันองค์การบริหารส่วนตำบลแม่ลา มีศักยภาพในการกำจัดขยะมูลฝอยได้อย่างมีประสิทธิภาพ                     | -  | - เอกสารแนบที่ 2.20 ใบเสร็จรับเงินค่ากำจัดขยะมูลฝอย  |
| (6) ห้ามเรือขนส่งสินค้าของโครงการทิ้งสิ่งปฏิกูลใดๆ ลงแหล่งน้ำสาธารณะ ถ้าผู้ใดฝ่าฝืนจะถูกลงโทษตามกฎหมาย เช่น พ.ร.บ. การเดินเรือในน่านน้ำไทย พ.ศ. 2535   | - โครงการได้ห้ามให้พนักงานห้ามเรือขนส่งสินค้าของโครงการทิ้งสิ่งปฏิกูลใดๆ ลงแหล่งน้ำสาธารณะ ถ้าผู้ใดฝ่าฝืนจะถูกลงโทษตามกฎหมาย   | -  | - ภาพที่ 2.33 ป้ายห้ามเรือลำเลียงสินค้าทิ้งน้ำอับเฉา/ของเสีย/ขยะ ลงสู่แม่น้ำสาธารณะ  |

## ตารางที่ 2.1 (ต่อ)

| มาตรการป้องกันและแก้ไขผลกระทบสิ่งแวดล้อม   | รายละเอียดการปฏิบัติตามมาตรการฯ  | ปัญหา อุปสรรค<br>ที่ไม่สามารถปฏิบัติตามมาตรการ<br>และแนวทางแก้ไข | ภาพถ่าย/เอกสารประกอบผล<br>การปฏิบัติตามมาตรการฯ                                     |
|--|--|--|---|
| <b>3.5 การจัดการน้ำเสีย</b><br>(1) ให้จัดให้มีห้องน้ำ-ห้องสุขาให้เพียงพอกับพนักงานของโครงการ โดยจะต้องมีจำนวนห้องสุขาอย่างน้อย 1 ห้องต่อเจ้าหน้าที่ 10 คน<br>(2) ห้ามไม่ให้มีการระบายน้ำทิ้งออกสู่น้ำป่าสัก และลำน้ำใกล้เคียงโครงการ<br>(3) รมรงคิให้ใช้น้ำอย่างประหยัด  | - โครงการได้จัดให้มีห้องน้ำ-ห้องสุขา ที่อาคารสำนักงาน 5 ห้อง และอาคารจ่ายถ่านหินลงสู่รถบรรทุก 5 ห้อง รวมเป็น 10 ห้อง ซึ่งเพียงพอต่อพนักงานในโครงการ ซึ่งปัจจุบันโครงการมีพนักงานประมาณ 33 คน อีกทั้งโครงการได้มีการจัดการน้ำเสียจากกิจกรรมของพนักงานโดยจะใช้ระบบบำบัดน้ำเสียสำเร็จรูป ไม่มีการปล่อยน้ำทิ้งลงสู่น้ำป่าสัก และรมรงคิให้พนักงานใช้น้ำอย่างประหยัด | -  | - ภาพที่ 2.34 ห้องน้ำ-ห้องสุขา ภายในโครงการ   |
| (4) หากมีการซ่อมเครื่องจักรหน้าท่าเทียบเรือ จะต้องมีการล้อมบริเวณและใช้ทรายหรือวัสดุอุดซับคราบน้ำมัน ดูดซับคราบน้ำมันทุกครั้ง และรวบรวมจัดเก็บใส่ถุงดำมัดปากถุงเพื่อรอการกำจัดต่อไป  | - โครงการได้กำหนดให้มีการล้อมพื้นที่ทุกครั้งที่มีการซ่อมเครื่องจักร โดยโครงการจัดให้มีถังทรายเพื่อดูดซับน้ำมันพร้อมใช้งานอยู่เสมอ เมื่อเกิดเหตุฉุกเฉินมีน้ำมันรั่วไหลบริเวณหน้าท่าเทียบเรือ  | -  | - ภาพที่ 2.20 ถังทรายดูดซับน้ำมันบริเวณท่าเทียบเรือ                                 |
| (5) สร้างบ่อดักจับน้ำมันและไขมัน (Oil Separator) จำนวน 3 บ่อ คือ<br>- บ่อขนาด 1.7 ลบ.ม. จำนวน 1 บ่อ เพื่อแยกน้ำมันที่เกิดจากการล้างทำความสะอาดล้อของรถบรรทุกก่อนเข้าบ่อดักน้ำทิ้งของโครงการ<br>- บ่อขนาด 274.4 และ 76.8 ลบ.ม. เพื่อแยกน้ำฝนที่อาจเกิดการปนเปื้อนถ่านหินหรือน้ำมัน ก่อนเข้าสู่บ่อรวมน้ำฝนของโครงการ | - โครงการดำเนินการสร้างบ่อดักจับน้ำมันและไขมัน (Oil Separator) เสร็จเรียบร้อยแล้ว ในบริเวณบ่อดักเพื่อแยกน้ำมันก่อนปล่อยลงสู่บ่อดักน้ำทิ้ง และบริเวณหลังท่าเพื่อแยกน้ำฝนที่อาจเกิดการปนเปื้อนถ่านหินหรือน้ำมัน ก่อนเข้าสู่บ่อรวมน้ำฝน   | -  | - ภาพที่ 2.35 บ่อดักคราบน้ำมันและไขมัน Oil Separator                                |
| (6) ปรับปรุงระบบรางระบายน้ำในพื้นที่โครงการ โดยแยกกระแสน้ำฝนกับน้ำเสีย   | - โครงการได้สร้างรางระบายน้ำฝนรอบโครงการ และแยกออกจากระบบระบายน้ำเสียอย่างชัดเจน   | -  | - ภาพที่ 2.36 รางระบายน้ำฝนรอบโครงการ   |
| (7) ห้ามเรือลำเลียงสินค้าทิ้งน้ำอับเฉา/ของเสีย/ขยะ ลงแหล่งน้ำสาธารณะ   | - โครงการได้มีการติดป้ายห้ามพนักงานบนเรือลำเลียงสินค้าทิ้งน้ำอับเฉา/ของเสีย/ขยะ ลงสู่แม่น้ำ  | -  | - ภาพที่ 2.33 ป้ายห้ามเรือลำเลียงสินค้าทิ้งน้ำอับเฉา/ของเสีย/ขยะ ลงสู่แม่น้ำสาธารณะ |
| (8) กรณีที่มีน้ำขังในท้องเรือลำเลียงสินค้า ทางโครงการจะสูบน้ำมาบำบัดในระบบบำบัดน้ำเสียของโครงการ   |  |  |   |

## ตารางที่ 2.1 (ต่อ)

| มาตรการป้องกันและแก้ไขผลกระทบสิ่งแวดล้อม   | รายละเอียดการปฏิบัติตามมาตรการฯ  | ปัญหา อุปสรรค<br>ที่ไม่สามารถปฏิบัติตามมาตรการ<br>และแนวทางแก้ไข | ภาพถ่าย/เอกสารประกอบผล<br>การปฏิบัติตามมาตรการฯ   |
|--|--|--|---|
| <b>3.6 การระบายน้ำ</b><br>(1) บำรุงรักษาและขุดลอกทำความสะอาดระบบระบายน้ำภายในพื้นที่<br>ท่าเทียบเรือก่อนฤดูฝน อย่างน้อยปีละ 1 ครั้ง<br>(2) ปรับปรุงระบบรางระบายน้ำในพื้นที่โครงการโดยแยกระหว่างน้ำฝน<br>กับน้ำเสีย | - โครงการได้มีการทำความสะอาดรางระบายน้ำ และตรวจสอบราง<br>ระบายน้ำอย่างสม่ำเสมอเป็นประจำทุกปี โดยได้มีการขุดลอกราง<br>ระบายน้ำในพื้นที่โครงการ เมื่อวันที่ 21 สิงหาคม 2566 ทั้งนี้โครงการ<br>ได้สร้างรางระบายน้ำในพื้นที่โครงการโดยแยกระหว่างน้ำฝนกับน้ำเสีย<br>อย่างชัดเจน | -  | - เอกสารแนบที่ 2.9 เอกสารตรวจสอบ<br>ระบบระบายน้ำ<br>- เอกสารแนบที่ 2.21 เอกสารการขุด<br>ลอกรางระบายน้ำในพื้นที่โครงการ<br>- ภาพที่ 2.36 รางระบายน้ำฝนรอบ<br>โครงการ<br>- ภาพที่ 2.37 การขุดลอกระบบระบายน้ำ<br>ภายในพื้นที่โครงการ |
| (3) จัดให้มีบ่อหน่วงน้ำฝนจำนวน 2 บ่อ ขนาด 2,722.9 ลบ.ม. และ<br>100.0 ลบ.ม. ในพื้นที่โครงการ เพื่อรองรับน้ำฝนไว้ไม่น้อยกว่า 1 ชม.<br>ก่อนระบายลงสู่แม่น้ำป่าสัก   | - โครงการดำเนินการสร้างบ่อหน่วงน้ำฝนในบริเวณพื้นที่หลังท่า เพื่อ<br>รวบรวมน้ำฝนส่วนหนึ่งระบายลงสู่แม่น้ำป่าสัก และส่วนหนึ่งนำน้ำ<br>กลับมาใช้ประโยชน์ในโครงการ เช่น รดน้ำต้นไม้ ล้างอุปกรณ์เครื่องมือ<br>ต่าง ๆ เป็นต้น  | -  | - ภาพที่ 2.38 บ่อหน่วงน้ำฝน   |
| <b>4.1 สภาพเศรษฐกิจ-สังคม</b><br>(1) ทางโครงการต้องบำรุงรักษาอาคารและพื้นที่โครงการให้อยู่ในสภาพ<br>สวยงาม สะอาด และเป็นระเบียบเรียบร้อย   | - โครงการได้มีการดูแลรักษา และทำความสะอาดอาคาร และพื้นที่<br>โครงการให้สะอาด เรียบร้อยอยู่เสมอ   | -  | - ภาพที่ 2.39 สภาพอาคารและสภาพ<br>พื้นที่โครงการ  |
| (2) ปฏิบัติตามมาตรการป้องกันและแก้ไขผลกระทบสิ่งแวดล้อมอย่าง<br>เคร่งครัด   | - โครงการได้ยึดถือปฏิบัติตามมาตรการป้องกันและแก้ไขผลกระทบ<br>สิ่งแวดล้อม และมาตรการติดตามตรวจสอบผลกระทบสิ่งแวดล้อม<br>อย่างเคร่งครัด ที่เสนอไว้ในรายงานการวิเคราะห์ผลกระทบ<br>สิ่งแวดล้อม  | -  | -   |

## ตารางที่ 2.1 (ต่อ)

| มาตรการป้องกันและแก้ไขผลกระทบสิ่งแวดล้อม   | รายละเอียดการปฏิบัติตามมาตรการฯ  | ปัญหา อุปสรรค<br>ที่ไม่สามารถปฏิบัติตามมาตรการ<br>และแนวทางแก้ไข | ภาพถ่าย/เอกสารประกอบผล<br>การปฏิบัติตามมาตรการฯ   |
|--|--|--|---|
| <b>4.1 สภาพเศรษฐกิจ-สังคม (ต่อ)</b><br>(3) เพื่อเป็นการป้องกันและแก้ไขผลกระทบจากการดำเนินโครงการต่อการเปลี่ยนแปลงวิถีชีวิตดั้งเดิมของชุมชน โครงการสามารถส่งเสริมและสนับสนุนชุมชนในพื้นที่ศึกษา โดยการส่งเสริมและสนับสนุนให้โครงการมีกิจกรรมร่วมกับชุมชน วัด โรงเรียน เพื่อสร้างความสัมพันธ์กันให้มากขึ้น ในรูปแบบของการสนับสนุนทุนกิจกรรมในประเด็นสำคัญ กิจกรรมสร้างจิตสำนึกรักบ้านเกิดภายในโรงเรียนหรือชุมชน การสนับสนุนให้มีกิจกรรมอนุรักษ์ธรรมชาติ อนุรักษ์วัฒนธรรมท้องถิ่น เป็นต้น เพื่อให้โครงการสามารถอยู่ร่วมกับประชาชนในพื้นที่ได้อย่างมีความสุข เป็นต้น | <ul style="list-style-type: none"> <li>- โครงการได้มีการจัดกิจกรรมร่วมกับชุมชนเป็นประจำทุกปี เพื่อสร้างความสัมพันธ์กันภายในชุมชน วัด โรงเรียน และหน่วยงานราชการในรูปแบบของการสนับสนุนทุนกิจกรรมในประเด็นสำคัญ กิจกรรมภายในโรงเรียนหรือชุมชน การสนับสนุนให้มีกิจกรรมอนุรักษ์ธรรมชาติ อนุรักษ์วัฒนธรรมท้องถิ่น เป็นต้น เพื่อให้โครงการสามารถอยู่ร่วมกับประชาชนในพื้นที่ได้อย่างมีความสุข</li> <li>• เดือนกรกฎาคม</li> <li>- คณะทำงานกิจการเพื่อสังคม CSR กลุ่มอนุรักษ์ชุมชน ส่งมอบการดำเนินงานโครงการปรับปรุงท่าเทียบเรือโดยสาร โปะท่าเทียบเรือวัดบางกะจะ</li> <li>- SCG Logistics ร่วมกับหน่วยงานราชการ สนับสนุนโครงการปรับปรุงภูมิทัศน์ สถานรับเลี้ยงเด็กปฐมวัย</li> <li>- โครงการจิตอาสา เราทำความดีด้วยหัวใจ หน่วยพระราชทานและประชาชนจิตอาสาพัฒนา อำเภอนครหลวง จ.พระนครศรีอยุธยา</li> <li>• เดือนสิงหาคม</li> <li>- ส่งเสริมการเรียนรู้นอกห้องเรียน “โครงการค่ายเยาวชนลดเวลาเรียนเพิ่มเวลารู้” GREEN ACADEMY #1</li> <li>- ส่งเสริมด้านสาธารณสุข กิจกรรมมอบผ้าอ้อมสำหรับผู้ป่วยติดเตียง โดยรอบสถานประกอบการ รพ.สต.ปากจั่น</li> <li>• เดือนกันยายน</li> <li>- โครงการส่งเสริมด้านสาธารณสุขและฝึกอาชีพให้กับชุมชน หมู่ 1-9 พื้นที่อ.นครหลวง รอบสถานประกอบการท่าเรือวัดบันได จัดกิจกรรมสอนทำ สเปรย์ไล่ยุงสูตรตะไคร้หอม และพืชมะนาว</li> <li>- ส่งเสริมการดำเนินงานด้านสาธารณสุข มอบเครื่องมืออุปกรณ์ ช่วยเหลือฉุกเฉินให้กับมูลนิธิป่อเต็กตึ๊งกุ๊กกั๊ยพื้นที่อำเภอนครหลวง</li> </ul> | -  | <ul style="list-style-type: none"> <li>- เอกสารแนบที่ 2.22 แผนกิจกรรมชุมชนสัมพันธ์</li> <li>- เอกสารแนบที่ 2.23 กิจกรรมชุมชนสัมพันธ์</li> </ul> |

## ตารางที่ 2.1 (ต่อ)

| มาตรการป้องกันและแก้ไขผลกระทบสิ่งแวดล้อม  | รายละเอียดการปฏิบัติตามมาตรการฯ  | ปัญหา อุปสรรค<br>ที่ไม่สามารถปฏิบัติตามมาตรการ<br>และแนวทางแก้ไข | ภาพถ่าย/เอกสารประกอบผล<br>การปฏิบัติตามมาตรการฯ   |
|---|--|--|---|
| <b>4.1 สภาพเศรษฐกิจ-สังคม (ต่อ)</b><br>(3) เพื่อเป็นการป้องกันและแก้ไขผลกระทบจากการดำเนินโครงการต่อการเปลี่ยนแปลงวิถีชีวิตดั้งเดิมของชุมชน โครงการส่งเสริมและสนับสนุนชุมชนในพื้นที่ศึกษา โดยการส่งเสริมและสนับสนุนให้โครงการมีกิจกรรมร่วมกับชุมชน วัด โรงเรียน เพื่อสร้างความสัมพันธ์กันให้มากขึ้น ในรูปแบบของการสนับสนุนทุนทุนกิจกรรมในประเพณีสำคัญ กิจกรรมสร้างจิตสำนึกรักบ้านเกิดภายในโรงเรียนหรือชุมชน การสนับสนุนให้มีกิจกรรมอนุรักษ์ธรรมชาติ อนุรักษ์วัฒนธรรมท้องถิ่น เป็นต้น เพื่อให้โครงการสามารถอยู่ร่วมกับประชาชนในพื้นที่ได้อย่างมีความสุข เป็นต้น | <ul style="list-style-type: none"> <li>• เดือนตุลาคม</li> <li>- SCG ร่วมกับผู้นำชุมชนและชาวบ้านหมู่ 1 ชุมชนวัดบันได (บ้านเสือ) ประชุมหารือวางแผนจัดโครงการชุมชนเกษตรเชื่อมโยงแหล่งท่องเที่ยวพระนครศรีอยุธยา</li> <li>• เดือนพฤศจิกายน</li> <li>- โครงการจิตอาสาทำความดีด้วยหัวใจความยั่งยืน โดยการปลูกป่าลดโลกร้อน และคัดแยกลดปริมาณขยะ 30%</li> <li>- SCG ร่วมกับผู้นำชุมชน สจ. นายก อบต. กำนัน ผู้ใหญ่บ้าน และชุมชน ทอดถิ่นประจำปี 2566</li> <li>- SCGJWD ร่วมกับกลุ่มอนุรักษ์ชุมชน ดำเนินงาน CSR สนับสนุนน้ำดื่มจำนวน 1,200 ขวด ให้กับหน่วยงานราชการ กรมอุทยานแห่งชาติสัตว์ป่าและพันธุ์พืช ในโครงการแอลฟา ปันน้ำใจให้ผู้กล้า เครือข่ายเฝ้าระวังช้างป่าและสัตว์ป่าออกจากพื้นที่อนุรักษ์อุทยานแห่งชาติทับลาน จ.ปราจีนบุรี</li> <li>- SCGJWD สร้างการรับรู้ส่งเสริมด้านความปลอดภัยบนท้องถนน ดำเนินโครงการจัดอบรมให้กับเด็กนักเรียนในพื้นที่รอบสถานประกอบการ CDC วังน้อย</li> <li>- SCGJWD ร่วมกับโรงเรียนรอบสถานประกอบการดำเนินโครงการปลูกจิตสำนึกเยาวชนรักษ์โลกรักษ์สิ่งแวดล้อม จัดกิจกรรมถ่ายทอดองค์ความรู้ในมิติการจัดการขยะทั้ง ทุ แทรช</li> <li>• เดือนธันวาคม</li> <li>- โครงการปลูกจิตสำนึกการใช้รถใช้ถนนอย่างปลอดภัย เสริมสร้างพฤติกรรม และปลูกจิตสำนึกการใช้รถใช้ถนนให้ปลอดภัย</li> <li>- SCG สนับสนุนเครื่องดื่มบำรุงกำลัง กาแฟ และขนมกึ่งสำเร็จรูป สำหรับจุดบริการประชาชนช่วงเทศกาลปีใหม่ในพื้นที่อำเภอนครหลวง จำนวน 6 จุดบริการ</li> </ul> | -  | - เอกสารแนบที่ 2.22 แผนกิจกรรมชุมชนสัมพันธ์<br>- เอกสารแนบที่ 2.23 กิจกรรมชุมชนสัมพันธ์ |

## ตารางที่ 2.1 (ต่อ)

| มาตรการป้องกันและแก้ไขผลกระทบสิ่งแวดล้อม  | รายละเอียดการปฏิบัติจริงตามมาตรการฯ   | ปัญหา อุปสรรค<br>ที่ไม่สามารถปฏิบัติตามมาตรการ<br>และแนวทางแก้ไข | ภาพถ่าย/เอกสารประกอบผล<br>การปฏิบัติตามมาตรการฯ   |
|---|---|--|---|
| <b>4.1 สภาพเศรษฐกิจและสังคม (ต่อ)</b><br>(4) หากโครงการมีความต้องการจ้างพนักงานให้พิจารณาการจ้างงานของ<br>คนในท้องถิ่น หรือมีที่พักในบริเวณใกล้เคียงโครงการเป็นอันดับแรก  | - โครงการได้ให้โอกาสคนในท้องถิ่นเพื่อเข้าทำงานภายในโครงการก่อน<br>เป็นอันดับแรก ซึ่งระหว่างเดือนกรกฎาคม-ธันวาคม 2566 ทางโครงการ<br>มีจำนวนพนักงานในพื้นที่ จังหวัดพระนครศรีอยุธยา จำนวน 17 คน   | -  | - เอกสารแนบที่ 2.24 จำนวน<br>พนักงานในท้องถิ่น  |
| (5) เพื่อสร้างความมั่นใจให้กับประชาชน ทางโครงการได้เปิดให้ประชาชน/<br>ผู้นำชุมชนที่อยู่ใกล้โครงการสามารถขอเข้าดูพื้นที่โครงการได้<br>(6) จัดกิจกรรมให้ความรู้เกี่ยวกับสิ่งแวดล้อมและถ่านหินกับประชาชน<br>ปีละ 1 ครั้ง เพื่อสร้างความมั่นใจให้กับชาวบ้าน | - โครงการได้เปิดให้ประชาชน/ผู้นำชุมชน ผู้ที่สนใจเข้าเยี่ยมชมศึกษา<br>งานโครงการจัดเก็บถ่านหินระบบปิด (โครงการวัดบันได) อีกทั้งยังเป็น<br>กิจกรรมเปิดบ้าน Open house เพื่อให้ชุมชนรวมถึงเครือข่ายภาคนอก<br>ได้เข้าศึกษาดูงานการจัดเก็บถ่านหินระบบปิด รวมถึงประสิทธิภาพใน<br>การบริหารจัดการต่าง ๆ โดยทำร่วมกับแผนกิจกรรมชุมชนสัมพันธ์                  | -  | - เอกสารแนบที่ 2.22 แผนกิจกรรม<br>ชุมชนสัมพันธ์<br>- เอกสารแนบที่ 2.23 กิจกรรม<br>ชุมชนสัมพันธ์ |
| (7) ติดป้าย 2.5x1.5 ม. บริเวณหน้าโครงการแสดงชื่อผู้รับผิดชอบ เบอร์<br>โทรศัพท์ติดต่อ เพื่อรับเรื่องร้องเรียนจากประชาชนที่อาจจะได้รับความ<br>เสียหาย หรือได้รับผลกระทบต่อร่างกายและทรัพย์สินจากโครงการ   | - ทางโครงการได้มีเอกสารขั้นตอนการรับข้อร้องเรียนจากประชาชน<br>โดยรอบโครงการ พร้อมทั้งมีการติดป้ายบริเวณหน้าโครงการแสดงชื่อ<br>ผู้รับผิดชอบ เบอร์โทรศัพท์ติดต่อ เพื่อให้ประชาชนติดต่อกับทาง<br>โครงการได้อย่างชัดเจน   | -  | - เอกสารแนบที่ 2.1 ขั้นตอนการรับ<br>ข้อร้องเรียนและการจัดการปัญหาข้อ<br>ร้องเรียนของโครงการ     |
| <b>4.2.1 สาธารณสุข</b><br>(1) ปฏิบัติตามมาตรการด้านการจัดการขยะมูลฝอยและสิ่งปฏิกูล  | - โครงการจัดถังขยะแยกประเภทตามจุดต่างๆ ขนาดความจุ 100 ลิตร 4<br>ใบต่อจุด แยกเป็นขยะเปียก ขยะแห้งที่สามารถนำมารีไซเคิล ขยะแห้งที่<br>ไม่สามารถนำมารีไซเคิลได้ (ขยะทั่วไป) ตามบริเวณด้านหน้าท่าเทียบเรือ<br>อาคารจ่ายถ่านหินลงรถบรรทุก อาคารสำนักงาน บริเวณอาคารซึ่ง<br>น้ำหนักรถบรรทุกทุกเข้า-ออก และบริเวณประตูเข้า-ออกพื้นที่โครงการ<br>อย่างเพียงพอ | -  | - ภาพที่ 2.19 ถังขยะแยกประเภท<br>ภายในโครงการ   |
| (2) ปฏิบัติตามมาตรการด้านสภาพภูมิอากาศและคุณภาพและด้านเสียง   | - โครงการปฏิบัติตามมาตรการด้านสภาพภูมิอากาศและคุณภาพและ<br>ด้านเสียง ทั้งนี้โครงการได้มีการกำหนดให้พนักงานสวมใส่อุปกรณ์<br>ป้องกันอันตรายส่วนบุคคลตลอดระยะเวลาการปฏิบัติงาน ในพื้นที่ที่มี<br>เสียงดังเกิน เพื่อลดการสัมผัสเสียงดัง   | -  | - ภาพที่ 2.6 พนักงานสวมใส่อุปกรณ์<br>ป้องกันอันตรายขณะปฏิบัติงาน                                |

## ตารางที่ 2.1 (ต่อ)

| มาตรการป้องกันและแก้ไขผลกระทบสิ่งแวดล้อม   | รายละเอียดการปฏิบัติตามมาตรการฯ   | ปัญหา อุปสรรค<br>ที่ไม่สามารถปฏิบัติตามมาตรการ<br>และแนวทางแก้ไข | ภาพถ่าย/เอกสารประกอบผล<br>การปฏิบัติตามมาตรการฯ   |
|--|---|--|---|
| <b>4.2.2 อาชีวอนามัยและความปลอดภัย</b><br>(1) กำหนดความเร็วของรถบรรทุกทุกคันที่เข้ามายอดในลานจอดของโครงการ ต้อง<br>ความเร็วไม่เกิน 80 กม./ชม. เมื่อผ่านชุมชน ทางร่วมหรือ<br>ทางแยก ให้ใช้ความเร็วไม่เกิน 50 กม./ชม. และในพื้นที่<br>โครงการให้ใช้ความเร็วไม่เกิน 30 กม./ชม | - โครงการกำหนดให้ยานพาหนะทุกคันที่เข้ามาจอดในลานจอดของโครงการ ต้อง<br>ดับเครื่องยนต์ทุกครั้งรวมทั้งกำหนดความเร็วของรถบรรทุกทุกคันในเส้นทางปกติ<br>ห้ามขับเกินกว่าที่บริษัทฯ กำหนด โดยได้กำหนดความเร็วของรถแต่ละประเภท<br>ดังนี้ รถพ่วง และกึ่งพ่วงห้ามขับเกิน 75 กม./ชม. รถสิบล้อและรถหกล้อ ห้ามขับ<br>เกิน 80 กม./ชม. ซึ่งเป็นไปตามกฎพิทักษ์ชีวิตของบริษัทฯ โดยเมื่อผ่านชุมชน ทาง<br>ร่วมหรือทางแยกให้ใช้ความเร็วไม่เกิน 50 กม./ชม. และในพื้นที่โครงการ<br>กำหนดให้รถยนต์และรถจักรยานยนต์ใช้ความเร็วไม่เกิน 30 กม./ชม. และ<br>กำหนดให้รถบรรทุกสินค้าใช้ความเร็วไม่เกิน 20 กม./ชม. ในพื้นที่โครงการ | -  | - เอกสารแนบที่ 2.5 เอกสารการอบรม<br>พนักงานขับรถบรรทุกเกี่ยวกับความ<br>ปลอดภัยในการขับรถและอุบัติเหตุที่<br>อาจเกิดขึ้น<br>- ภาพที่ 2.13 ป้ายกำหนดความเร็วของ<br>รถบรรทุกสินค้าและป้ายจราจรในพื้นที่<br>โครงการ |
| (2) กำหนดให้พนักงานสวมใส่อุปกรณ์ป้องกันภัยส่วนบุคคล<br>เช่น หมวกนิรภัย รองเท้านิรภัย เสื้อกั๊กสะท้อนแสง เป็นต้น  | - โครงการกำหนดให้พนักงานสวมใส่อุปกรณ์ป้องกันอันตราย เช่น หมวกนิรภัย<br>รองเท้านิรภัย เสื้อกั๊กสะท้อนแสงขณะปฏิบัติงานทุกครั้ง  | -  | - ภาพที่ 2.5 อุปกรณ์ป้องกันอันตราย<br>ส่วนบุคคลสำรอง<br>- ภาพที่ 2.6 พนักงานสวมใส่อุปกรณ์<br>ป้องกันอันตรายขณะปฏิบัติงาน  |
| (3) ต้องปฏิบัติตามกฎความปลอดภัยอย่างเคร่งครัด<br>ตลอดเวลาการปฏิบัติงานของพนักงาน   | - โครงการได้มีคู่มือเกี่ยวกับความปลอดภัยขณะปฏิบัติงานทุกครั้ง และปฏิบัติตาม<br>กฎความปลอดภัยอย่างเคร่งครัดตลอดเวลาการปฏิบัติงาน   | -  | - เอกสารแนบที่ 2.25 คู่มือเกี่ยวกับ<br>ความปลอดภัยขณะปฏิบัติงานของ<br>พนักงาน<br>- ภาพที่ 2.40 ป้ายประชาสัมพันธ์<br>เกี่ยวกับความปลอดภัยด้านต่าง ๆ<br>ภายในโครงการ  |
| (4) ห้ามสูบบุหรี่ในเขตพื้นที่โครงการ ยกเว้นพื้นที่ที่จัดให้<br>เท่านั้น  | - โครงการได้ติดป้ายห้ามสูบบุหรี่ในบริเวณโครงการ อีกทั้งยังจัดสถานที่สูบบุหรี่ใน<br>เขตพื้นที่โครงการที่จัดให้เท่านั้นจัดไว้จำนวน 2 ที่ คือ บริเวณออฟฟิศของผู้รับเหมา<br>และบริเวณห้อง CCR   | -  | - ภาพที่ 2.41 ป้ายห้ามสูบบุหรี่ในเขต<br>พื้นที่โครงการ  |

## ตารางที่ 2.1 (ต่อ)

| มาตรการป้องกันและแก้ไขผลกระทบสิ่งแวดล้อม   | รายละเอียดการปฏิบัติตามมาตรการฯ  | ปัญหา อุปสรรค<br>ที่ไม่สามารถปฏิบัติตามมาตรการ<br>และแนวทางแก้ไข | ภาพถ่าย/เอกสารประกอบผล<br>การปฏิบัติตามมาตรการฯ  |
|--|--|--|--|
| 4.2.2 อาชีวอนามัยและความปลอดภัย (ต่อ)<br>(5) การเข้าเยี่ยมชมในพื้นที่โครงการควรอยู่ในการดูแลของพนักงานบริษัทเพื่อความปลอดภัย   | - โครงการได้เปิดให้ประชาชน/ผู้นำชุมชน ผู้ที่สนใจเข้าเยี่ยมชมศึกษาดูงานโครงการจัดเก็บถ่านหินระบบปิด (โครงการวัดบันได) อีกทั้งยังเป็นกิจกรรมเปิดบ้าน Open house เพื่อให้ชุมชนรวมถึงเครือข่ายภาคนอกได้เข้าศึกษาดูงานการจัดเก็บถ่านหินระบบปิด รวมถึงประสิทธิภาพในการบริหารจัดการต่าง ๆ โดยทำร่วมกับแผนกิจกรรมชุมชนสัมพันธ์   | -  | - เอกสารแนบที่ 2.22 แผนกิจกรรมชุมชนสัมพันธ์<br>- เอกสารแนบที่ 2.23 กิจกรรมชุมชนสัมพันธ์  |
| (6) โครงการต้องฝึกซ้อมแผนดับเพลิงและฝึกซ้อมอพยพหนีไฟ รวมทั้งฝึกการใช้อุปกรณ์ดับเพลิงในโครงการอย่างน้อยปีละ 1 ครั้ง   | - โครงการได้มีการฝึกซ้อมแผนดับเพลิงขั้นต้น ปีละ 1 ครั้ง โดยในปี 2566 โครงการได้ดำเนินการซ้อมดับเพลิงขั้นต้นและซ้อมอพยพหนีไฟ และการอบรมหลักสูตรปฐมพยาบาลเบื้องต้นและการเคลื่อนย้ายผู้ป่วย เมื่อวันที่ 9 พฤศจิกายน 2566 เพื่อให้พนักงานและคู่ธุรกิจมีความรู้ความเข้าใจในการดับเพลิงด้วยผงดมแห้งและหนีไฟอย่างถูกต้อง มีความชำนาญในการใช้อุปกรณ์ และเพื่อให้ทีมดับเพลิงประจำ เกิดความเคยชินพื้นที่เมื่อเกิดอัคคีภัยจะได้ควบคุมสถานการณ์ได้ | -  | - เอกสารแนบที่ 2.26 การฝึกซ้อมแผนฉุกเฉิน<br>- ภาพที่ 2.42 จุดรวมพลภายในโครงการ   |
| (7) จัดให้มีอุปกรณ์ความปลอดภัยบนเรือลำเลียงสินค้า สำหรับกรณีฉุกเฉินอย่างเพียงพอ เช่น บั้มสูบน้ำ เสื้อชูชีพ ห่วงชูชีพ เป็นต้น รวมทั้งตรวจสอบสภาพอุปกรณ์ความปลอดภัยให้ใช้งานได้อย่างดีอยู่เสมอ | - โครงการได้จัดให้มีอุปกรณ์ความปลอดภัยบนเรือลำเลียงสินค้า สำหรับกรณีฉุกเฉินอย่างเพียงพอ เช่น บั้มสูบน้ำ เสื้อชูชีพ ห่วงชูชีพ เป็นต้น รวมทั้งตรวจสอบสภาพอุปกรณ์ความปลอดภัยให้ใช้งานได้อย่างดีอยู่เสมอ   | -  | - เอกสารแนบที่ 2.27 เอกสารการตรวจสอบสภาพอุปกรณ์ความปลอดภัยบนเรือลำเลียงสินค้า<br>- ภาพที่ 2.43 อุปกรณ์ความปลอดภัยบนเรือลำเลียงสินค้า สำหรับกรณีฉุกเฉิน |

## ตารางที่ 2.1 (ต่อ)

| มาตรการป้องกันและแก้ไขผลกระทบสิ่งแวดล้อม   | รายละเอียดการปฏิบัติจริงตามมาตรการฯ   | ปัญหา อุปสรรค<br>ที่ไม่สามารถปฏิบัติตามมาตรการ<br>และแนวทางแก้ไข | ภาพถ่าย/เอกสารประกอบผล<br>การปฏิบัติตามมาตรการฯ  |
|--|---|--|--|
| <p><b>4.2.2 อาชีวอนามัยและความปลอดภัย (ต่อ)</b></p> <p>(8) ตรวจวัดปริมาณแอลกอฮอล์ของพนักงานขับรถบรรทุกก่อน<br/>รับถ่านหินออกจากโครงการ</p> <p>(9) ตรวจสารเสพติดของพนักงานขับรถบรรทุก ทุก 3 เดือน</p> | <p>- โครงการได้กำหนดให้พนักงานขับรถบรรทุก และพนักงานขนส่งสินค้าทุก<br/>คนต้องตรวจวัดปริมาณแอลกอฮอล์ก่อนรับถ่านหินออกจากโครงการ โดยค่า<br/>แอลกอฮอล์จะต้องอยู่ที่ 0 มิลลิกรัมเปอร์เซ็นต์เท่านั้น ซึ่งเป็นหนึ่งใน<br/>มาตรการที่ระบุในกฎพิทักษ์ชีวิต</p> <p>อีกทั้งได้กำหนดให้พนักงานขับรถบรรทุก ทุกคนตรวจสารเสพติดของ<br/>พนักงานขับรถบรรทุก ทุก 3 เดือน โดยกำหนดในกฎพิทักษ์ชีวิต ต้องไม่เสพ<br/>สารเสพติดเมื่อต้องทำงาน ขับรถบรรทุก หรือขนส่งสินค้า ผลตรวจจะต้องไม่<br/>พบสารเสพติด</p> | -  | <p>- เอกสารแนบที่ 2.11 บันทึก<br/>รายงาน การตรวจ ปริมาณ<br/>แอลกอฮอล์ของพนักงานขับ<br/>รถบรรทุกก่อนรับถ่านหิน</p> <p>- เอกสารแนบที่ 2.12 เอกสาร<br/>บันทึกรายงานการตรวจหาสารเสพติด<br/>ของพนักงานขับรถบรรทุก</p> <p>- ภาพที่ 2.24 การตรวจวัดปริมาณ<br/>แอลกอฮอล์ของพนักงานขับ<br/>รถบรรทุกก่อนรับถ่านหินออกจาก<br/>โครงการ</p> |
| (10) จัดให้มีชั่วโมงพักผ่อนของพนักงานขับรถบรรทุกอย่าง<br>เพียงพอ   | - โครงการได้จัดให้มีชั่วโมงพักผ่อนและที่พักพนักงานขับรถบรรทุกเพื่อให้<br>พนักงานขับรถบรรทุกต้องอยู่ในสภาพพร้อมที่จะขับรถบรรทุกสินค้า  | -  | - ภาพที่ 2.25 ที่พักพนักงานขับ<br>รถบรรทุก   |
| (11) จัดทำแผนที่เส้นทางขนส่ง เพื่อให้พนักงานขับรถบรรทุก<br>ทราบถึงจุดอันตรายและตำแหน่งที่พักรถ   | - โครงการได้จัดให้มีการอบรมพนักงานเกี่ยวกับกฎระเบียบการปฏิบัติและ<br>ห้ามปฏิบัติของพนักงานขับรถเป็นประจำ อีกทั้งติดตั้งระบบ GPS ให้กับ<br>รถบรรทุกสินค้าของโครงการเพื่อติดตามตรวจสอบเส้นทางและการใช้<br>ความเร็วของรถบรรทุกถ่านหินของโครงการ  | -  | - ภาพที่ 2.26 ระบบ GPS ตรวจสอบ<br>เส้นทาง และการใช้ความเร็วของ<br>รถบรรทุกสินค้าของโครงการ   |
| (12) จัดให้มีการอบรมพนักงานขับรถบรรทุกเกี่ยวกับการดูแล<br>สินค้า ความปลอดภัยในการขับรถ และอุบัติเหตุที่อาจเกิดขึ้น<br>ทุกเดือน   |   |  |  |
| (13) มีระบบควบคุมและการแจ้งเตือนความเร็วของรถบรรทุก  |   |  |  |

## ตารางที่ 2.1 (ต่อ)

| มาตรการป้องกันและแก้ไขผลกระทบสิ่งแวดล้อม   | รายละเอียดการปฏิบัติตามมาตรการฯ  | ปัญหา อุปสรรค<br>ที่ไม่สามารถปฏิบัติตามมาตรการ<br>และแนวทางแก้ไข | ภาพถ่าย/เอกสารประกอบผล<br>การปฏิบัติตามมาตรการฯ   |
|--|--|--|---|
| <b>4.2.2 อาชีวอนามัยและความปลอดภัย (ต่อ)</b><br>(14) จัดเตรียมเครื่องสูบน้ำแบบเคลื่อนที่สำหรับดับเพลิงพร้อมอุปกรณ์<br>เครื่องมือประจำเครื่องสูบน้ำ จำนวน 2 ชุด   | - ปัจจุบันโครงการมีเครื่องสูบน้ำสำหรับดับเพลิงแบบติดตั้งอยู่กับที่ 2 ชุด<br>คือ ระบบไฟฟ้า และระบบเครื่องยนต์ดีเซล ติดตั้งอยู่ในอาคารห้องปั๊ม<br>บริเวณด้านข้างโกดังจัดเก็บถ่านหิน อย่างไรก็ตาม ทางโครงการจะจัดซื้อ<br>เครื่องสูบน้ำแบบเคลื่อนที่สำหรับดับเพลิงเพิ่มเติม ตามมาตรการในช่วง<br>ระยะก่อสร้าง ที่มีการติดตั้งระหว่างการขนถ่ายถ่านหินที่ทำเทียบเรือ B<br>พร้อมทั้งมีการตรวจสอบอุปกรณ์ในการป้องกันอัคคีภัยเพื่อให้มีสภาพ<br>พร้อมใช้งานอยู่เสมอ ทางโครงการได้มีการตรวจเช็คถังดับเพลิง และติดตั้ง<br>ฝาตะแกรงเหล็กดักเก็บหัวฉีดน้ำดับเพลิง พร้อมตรวจเช็คไฟฉุกเฉินใน<br>โครงการวัดบันไดให้สามารถใช้งานได้ปกติ | -  | - เอกสารแนบที่ 2.28 เอกสารการ<br>ตรวจสอบอุปกรณ์ในการป้องกันอัคคีภัย<br>ทั้งหมดของโครงการ<br>- ภาพที่ 2.44 เครื่องสูบน้ำและอุปกรณ์<br>ดับเพลิงภายในโครงการ   |
| (15) กำหนดให้พนักงานและเจ้าหน้าที่รักษาความปลอดภัย เดินตรวจทั้ง<br>ในระบบสายพานลำเลียงถ่านหินแบบปิด, พื้นที่โกดังจัดเก็บถ่านหินแบบ<br>ปิด และพื้นที่โดยรอบโครงการรวมถึงพื้นที่ท่าเทียบเรือทุกๆ 2 ชม.<br>(16) กำหนดให้พนักงานและเจ้าหน้าที่รักษาความปลอดภัย เดินตรวจ<br>กองถ่านหินในโกดังจัดเก็บถ่านหินแบบปิด อย่างน้อยชั่วโมงละครั้ง | - โครงการได้แต่งตั้งเจ้าหน้าที่รักษาความปลอดภัยประจำท่าเรือ พร้อมทั้ง<br>ให้เจ้าหน้าที่รักษาความปลอดภัย เดินตรวจทั้งในระบบสายพานลำเลียง<br>ถ่านหินแบบปิด, พื้นที่โกดังจัดเก็บถ่านหินแบบปิด และพื้นที่โดยรอบ<br>โครงการรวมถึงพื้นที่ท่าเทียบเรือชั่วโมงละครั้ง  | -  | - เอกสารแนบที่ 2.29 คู่มือแผนป้องกัน<br>และระงับอัคคีภัย<br>- เอกสารแนบที่ 2.30 เอกสารการ<br>ตรวจสอบระบบสายพานลำเลียงถ่านหิน<br>- เอกสารแนบที่ 2.31 เอกสารแต่งตั้ง<br>เจ้าหน้าที่รักษาความปลอดภัยประจำ<br>ท่าเรือ |
| (17) การป้องกันอัคคีภัยในพื้นที่ส่วนต่างๆ ของโครงการ จะต้องปฏิบัติ<br>ตามมาตรการดังนี้<br><b>การป้องกันอัคคีภัยในพื้นที่โครงการ</b><br>- ตรวจสอบอุปกรณ์ในการป้องกันภัยและระงับอัคคีภัยทั้งหมดของ<br>โครงการให้ใช้งานได้ดีเสมอ  | - โครงการได้มีการตรวจสอบอุปกรณ์ดับเพลิงอย่างสม่ำเสมอ และพร้อม<br>กำหนดให้เจ้าหน้าที่รักษาความปลอดภัย เดินตรวจทั้งในระบบสายพาน<br>ลำเลียงถ่านหินแบบปิด, พื้นที่โกดังจัดเก็บถ่านหินแบบปิด และพื้นที่<br>โดยรอบโครงการรวมถึงพื้นที่ท่าเทียบเรือเป็นประจำ และภายหลังการขน<br>ถ่ายถ่านหินเสร็จสิ้นมีตรวจสอบและทำความสะอาดระบบสายพานลำเลียง<br>ทุกครั้งและตรวจสอบสายพานทั้งหมดก่อนการขนถ่ายในครั้งต่อไป  | -  | - ภาพที่ 2.45 เจ้าหน้าที่รักษาความ<br>ปลอดภัยบริเวณโกดังเก็บถ่านหิน   |

## ตารางที่ 2.1 (ต่อ)

| มาตรการป้องกันและแก้ไขผลกระทบสิ่งแวดล้อม   | รายละเอียดการปฏิบัติตามมาตรการฯ   | ปัญหา อุปสรรค<br>ที่ไม่สามารถปฏิบัติตามมาตรการ<br>และแนวทางแก้ไข | ภาพถ่าย/เอกสารประกอบผล<br>การปฏิบัติตามมาตรการฯ   |
|--|---|--|---|
| <b>4.2.2 อาชีวอนามัยและความปลอดภัย (ต่อ)</b><br><b>การป้องกันอัคคีภัยในพื้นที่โครงการ</b><br>- กำหนดให้พนักงานและเจ้าหน้าที่รักษาความปลอดภัย เดินตรวจทั้งระบบ สายพานลำเลียงถ่านหินแบบปิด พื้นที่โกดังจัดเก็บถ่านหินแบบปิด และพื้นที่โดยรอบโครงการรวมถึงพื้นที่ท่าเทียบเรือทุกๆ 2 ชั่วโมง<br>- เดินตรวจกองถ่านหินในโกดังจัดเก็บถ่านหินแบบปิด อย่างน้อยชั่วโมงละครั้ง  | - โครงการได้แต่งตั้งเจ้าหน้าที่รักษาความปลอดภัยประจำท่าเรือ พร้อมทั้งให้เจ้าหน้าที่รักษาความปลอดภัย เดินตรวจทั้งในระบบสายพานลำเลียงถ่านหินแบบปิด, พื้นที่โกดังจัดเก็บถ่านหินแบบปิด และพื้นที่โดยรอบโครงการรวมถึงพื้นที่ท่าเทียบเรือชั่วโมงละครั้ง   | -  | - เอกสารแนบที่ 2.31 เอกสารแต่งตั้งเจ้าหน้าที่รักษาความปลอดภัยประจำท่าเรือ<br>- ภาพที่ 2.45 เจ้าหน้าที่รักษาความปลอดภัยบริเวณโกดังเก็บถ่านหิน                          |
| <b>การป้องกันอัคคีภัยของสินค้า</b><br>- การกองเก็บถ่านหินในโกดังจัดเก็บถ่านหินแบบปิด โดยควบคุมให้กองถ่านหินมีมุมลาดเอียงขั้นต่ำ 32 องศา กับพื้นราบ เพื่อลดพื้นที่สัมผัสอากาศ และฉีดพรมน้ำยาป้องกันการคุของถ่านหินก่อนทำการกองเก็บ และก่อนการจ่ายถ่านหินลงไปยังรถบรรทุก<br>- กำหนดระยะเวลาการกองเก็บถ่านหินภายในโกดังจัดเก็บถ่านหินแบบปิด ไม่เกิน 20 วัน<br>- จัดให้มีทางเข้า-ออก รอบๆ กองถ่านหินได้สะดวก เพื่อให้สามารถนำถ่านหินที่เกิดการคุออกจากกองถ่านหินได้สะดวก | - โครงการได้มีการจัดทำโกดังเก็บถ่านหินแบบปิด โดยควบคุมให้กองถ่านหินมีมุมลาดเอียงขั้นต่ำ 32 องศา กับพื้นราบ เพื่อลดพื้นที่สัมผัสอากาศ และฉีดพรมน้ำยาป้องกันการคุของถ่านหินก่อนทำการกองเก็บ และก่อนการจ่ายถ่านหินลงไปยังรถบรรทุก และกำหนดระยะเวลาการกองเก็บถ่านหินภายในโกดังจัดเก็บถ่านหินแบบปิดไม่เกิน 20 วัน ตามมาตรการกำหนด และโครงการได้จัดให้มีทางเข้า-ออก รอบๆ กองถ่านหินได้สะดวก เพื่อให้สามารถนำถ่านหินที่เกิดการคุออกจากกองถ่านหินได้สะดวก | -  | - ภาพที่ 2.46 สภาพโกดังจัดเก็บถ่านหินของโครงการ<br>- ภาพที่ 2.47 สภาพกองถ่านหินของโครงการ<br>- ภาพที่ 2.48 การฉีดพรมน้ำหรือสเปรย์น้ำบริเวณสายลำเลียงและกองเก็บถ่านหิน |
| - ภายหลังการขนถ่ายถ่านหินเสร็จสิ้นต้องตรวจสอบและทำความสะอาดระบบสายพานลำเลียงทั้งหมด  | - โครงการจัดให้พนักงานทำความสะอาดระบบสายพานทั้งก่อนและภายหลังการขนถ่ายถ่านหินทุกครั้ง   | -  | - ภาพที่ 2.49 การทำความสะอาดสายพานลำเลียงถ่านหิน  |
| <b>การป้องกันอัคคีภัยในรถบรรทุก</b><br>- ฉีดพรมน้ำยาป้องกันการคุหรือสเปรย์น้ำ ก่อนจ่ายสินค้าไปยังรถบรรทุก  | - โครงการได้มีมาตรการป้องกันการคุของถ่านหินระหว่างการขนส่งด้วยการฉีดพรมน้ำยาป้องกันการคุ หรือสเปรย์น้ำ ก่อนจ่ายสินค้าไปยังรถบรรทุก ซึ่งใช้ระยะเวลาขนส่งประมาณ 2-3 ชม. และยังไม่เคยมีเหตุการณ์ดังกล่าวตั้งแต่เปิดดำเนินการมา   | -  | - ภาพที่ 2.48 การฉีดพรมน้ำหรือสเปรย์น้ำบริเวณสายลำเลียงและกองเก็บถ่านหิน  |

## ตารางที่ 2.1 (ต่อ)

| มาตรการป้องกันและแก้ไขผลกระทบสิ่งแวดล้อม   | รายละเอียดการปฏิบัติตามมาตรการฯ   | ปัญหา อุปสรรค<br>ที่ไม่สามารถปฏิบัติตามมาตรการ<br>และแนวทางแก้ไข | ภาพถ่าย/เอกสารประกอบผล<br>การปฏิบัติตามมาตรการฯ   |
|--|---|--|---|
| <b>4.2.2 อาชีวอนามัยและความปลอดภัย (ต่อ)</b><br><b>การป้องกันอัคคีภัยในรถบรรทุก</b><br>- จัดให้รถบรรทุกทุกคันของโครงการมีถังดับเพลิงชนิดผงเคมีแห้งชนิด 6A/20B ขนาดบรรจุ 15 ปอนด์ จำนวน 2 ถัง เพื่อใช้ในกรณีฉุกเฉิน   | - โครงการได้ติดตั้งถังดับเพลิงบนรถบรรทุกทุกคันมีถังดับเพลิงชนิดผงเคมีแห้งชนิด 6A/20B ขนาดบรรจุ 15 ปอนด์ 1 คัน ต่อถังดับเพลิง 2 ถัง เพื่อใช้ในกรณีฉุกเฉิน โดยกำหนดให้พนักงานขับรถแจ้งต่อหน่วยสาธารณภัย เบอร์ติดต่อ 198 เพื่อให้เข้าช่วยระงับเหตุ   | -  | - ภาพที่ 2.50 ถังดับเพลิงบนรถบรรทุกสินค้า   |
| <b>การป้องกันอัคคีภัยในเรือลำเลียงสินค้า</b><br>- มีถังดับเพลิงชนิดผงเคมีแห้งชนิด 6A/20B ขนาดความจุ 15 ปอนด์ จำนวน 2 ถัง<br>- จัดให้มีผ้าใบคลุมถ่านหินเพื่อป้องกันถ่านหินไม่ให้สัมผัสกับอากาศ<br>- จัดให้มีเจ้าหน้าที่ จำนวน 2 คน คอยเดินตรวจความเรียบร้อยระหว่างการเดินเรือ   | - ทางโครงการได้ติดตั้งถังดับเพลิงชนิดผงเคมีแห้งชนิด 6A/20B ขนาดความจุ 15 ปอนด์ (เรือ 1 ลำ/ถังดับเพลิง 2 ถัง) เพื่อป้องกันอัคคีภัยบนเรือลำเลียงสินค้า<br>- โครงการจัดให้มีการคลุมผ้าใบเรือลำเลียงสินค้าเพื่อป้องกันถ่านหินไม่ให้สัมผัสกับอากาศ อีกทั้งโครงการได้แต่งตั้งเจ้าหน้าที่รักษาความปลอดภัยประจำท่าเรือ พร้อมทั้งจัดให้มีเจ้าหน้าที่รักษาความปลอดภัย เดินตรวจความเรียบร้อยระหว่างการเดินเรือ | -  | - ภาพที่ 2.43 อุปกรณ์ความปลอดภัยบนเรือลำเลียงสินค้า สำหรับกรณีฉุกเฉิน<br>- เอกสารแนบที่ 2.31 เอกสารแต่งตั้งเจ้าหน้าที่รักษาความปลอดภัยประจำท่าเรือ<br>- ภาพที่ 2.45 เจ้าหน้าที่รักษาความปลอดภัยบริเวณโกดังเก็บถ่านหิน                                     |
| - จัดให้มีชุดเครื่องปั๊มไฟ พร้อมสายไฟและปลั๊กไฟ เครื่องปั๊มน้ำชนิดใช้น้ำมันเป็นเชื้อเพลิง พร้อมสายยางขนาด 2 นิ้ว ความยาวไม่น้อยกว่า 10 เมตร สำหรับดูดน้ำ และสายยางขนาด 1 นิ้ว ความยาวไม่ต่ำกว่า 30 เมตร สำหรับการฉีดน้ำดับเพลิง และเครื่องปั๊มน้ำชนิดไฟฟ้า สำหรับดูดน้ำพร้อมสายยางขนาด 1 นิ้ว ความยาวไม่น้อยกว่า 10 เมตร | - โครงการได้กำหนดให้มีอุปกรณ์ป้องกันอัคคีภัยและอุปกรณ์ป้องกันความปลอดภัยบนเรือลำเลียง สำหรับกรณีฉุกเฉิน เช่น เครื่องปั๊มไฟ พร้อมสายไฟและปลั๊กไฟ, เครื่องปั๊มน้ำ, เสือชูชีพ, ผ้าดูดซับน้ำมัน   | -  | - ภาพที่ 2.43 อุปกรณ์ความปลอดภัยบนเรือลำเลียงสินค้า สำหรับกรณีฉุกเฉิน<br>- ภาพที่ 2.51 เครื่องปั๊มไฟพร้อมสายไฟและปลั๊กไฟ ภายในเรือลำเลียงสินค้า<br>- ภาพที่ 2.52 เครื่องปั๊มน้ำพร้อมสายยางสำหรับดูดน้ำและสายยางสำหรับฉีดน้ำดับเพลิงภายในเรือลำเลียงสินค้า |

## ตารางที่ 2.1 (ต่อ)

| มาตรการป้องกันและแก้ไขผลกระทบสิ่งแวดล้อม  | รายละเอียดการปฏิบัติตามมาตรการฯ  | ปัญหา อุปสรรค<br>ที่ไม่สามารถปฏิบัติตาม<br>มาตรการ<br>และแนวทางแก้ไข | ภาพถ่าย/เอกสารประกอบผล<br>การปฏิบัติตามมาตรการฯ  |
|---|--|--|--|
| <b>4.2.2 อาชีวอนามัยและความปลอดภัย (ต่อ)</b><br>(18) หากตรวจพบกรณีถ่านหินคุ จะมีการจัดการเบื้องต้น ดังนี้<br>- เมื่อตรวจพบถ่านหินคุที่มีจำนวนไม่มาก ให้ใช้พลั่วตักถ่านหินที่คุออกมาแผ่ไว้เป็นชั้นบางๆ เพื่อลดอุณหภูมิ แล้วจึงตรวจสอบดูว่ายังมีถ่านหินในบริเวณนั้นอีกหรือไม่ ถ้าไม่มีแล้ว ให้บดอัดถ่านหินบริเวณที่ขุดไปให้แน่น โดยถ่านหินมีความร้อนสูงพอที่จะทำให้สายพานหรือถ่านหินใกล้เคียงได้รับความเสียหายให้ทำการลดอุณหภูมิถ่านหินโดยสเปรย์น้ำ<br>- เมื่อตรวจพบถ่านหินคุที่มีบริเวณกว้าง ให้ใช้รถแบ็คโฮตักถ่านหินที่คุออกมาจากลานกองเก็บ แล้วแผ่ออกเป็นชั้นบางๆ เพื่อลดอุณหภูมิตรวจสอบดูว่ายังมีถ่านหินในบริเวณนั้นอีกหรือไม่ ถ้าไม่มีแล้วให้บดอัดถ่านหินบริเวณที่ขุดไปให้แน่น | - ปัจจุบันโครงการยังไม่ตรวจพบกรณีถ่านหินคุ ปัจจุบันทางโครงการมีการกองถ่านหินในโกดังจำนวนน้อย อย่างไรก็ตามทางโครงการจะมีการจัดการเบื้องต้นโดยติดตั้งสเปรย์น้ำที่ติดตั้งบนหน้าท่าเรือช่วยสเปรย์น้ำลงเรือเพื่อลดอุณหภูมิ และยังไม่เคยมีเหตุการณ์ดังกล่าวตั้งแต่เปิดดำเนินการ และหากพบปัญหาดังกล่าวทางโครงการจะปฏิบัติตามมาตรการดังกล่าวอย่างเคร่งครัด | -  | - ภาพที่ 2.4 การติดตั้งสเปรย์น้ำบริเวณที่มีการลำเลียงถ่านหินขึ้นจากเรือ<br>- ภาพที่ 2.48 การฉีดพรมน้ำหรือสเปรย์น้ำบริเวณสายลำเลียงและกองเก็บถ่านหิน    |
| (19) เมื่อการขนถ่ายถ่านหินแล้วเสร็จต้องตรวจสอบและทำความสะอาดระบบสายพานลำเลียงทั้งหมด  | - โครงการได้มีการจัดให้พนักงานตรวจสอบและทำความสะอาดระบบสายพานลำเลียงทั้งก่อนและหลังการลำเลียงถ่านหิน เพื่อให้ใช้งานได้ดีและความปลอดภัย   | -  | - ภาพที่ 2.49 การทำความสะอาดสายพานลำเลียงถ่านหิน   |
| (20) กวดขันการตรวจสอบสภาพเรือให้อยู่ในสภาพที่สามารถใช้งานได้ดีและปลอดภัย  | - โครงการได้จัดให้มีอุปกรณ์ความปลอดภัยบนเรือลำเลียงสินค้า สำหรับกรณีฉุกเฉินอย่างเพียงพอ เช่น ปัมป์สูบน้ำ เสื้อชูชีพ ห่วงชูชีพ เป็นต้น รวมทั้งตรวจสอบสภาพอุปกรณ์ความปลอดภัยให้ใช้งานได้อยู่เสมอ   | -  | - เอกสารแนบที่ 2.27 เอกสารการตรวจสอบสภาพอุปกรณ์ความปลอดภัยบนเรือลำเลียงสินค้า<br>- ภาพที่ 2.34 อุปกรณ์ความปลอดภัยบนเรือลำเลียงสินค้า สำหรับกรณีฉุกเฉิน |

## ตารางที่ 2.1 (ต่อ)

| มาตรการป้องกันและแก้ไขผลกระทบสิ่งแวดล้อม  | รายละเอียดการปฏิบัติตามมาตรการฯ   | ปัญหา อุปสรรค<br>ที่ไม่สามารถปฏิบัติตามมาตรการ<br>และแนวทางแก้ไข | ภาพถ่าย/เอกสารประกอบผล<br>การปฏิบัติตามมาตรการฯ   |
|---|---|--|---|
| 4.2.2 อาชีวอนามัยและความปลอดภัย (ต่อ)<br>(21) ตรวจสอบสภาพความมั่นคงแข็งแรงของท่าเทียบเรือเพื่อความปลอดภัย   | - โครงการได้มีการตรวจสอบความมั่นคงแข็งแรงของโครงสร้างท่าเทียบเรือ โดยบริษัท ยูพลัส คอนซัลแตนท์ จำกัด โดยการทดลองใส่คาน้ำหนักบรรทุกต่างๆ และทดลองใส่ค่าแรงกระทำของเรือเริ่มต้นที่ 3,000 ตันกรอส โดยใช้โปรแกรมคอมพิวเตอร์ STAAD PRO V8i พบว่า โครงสร้างท่าเทียบเรือ รวมทั้งเสากระแทก จำนวน 14 ชุด มีความแข็งแรงเพียงพอที่จะรองรับการเทียบเรือขนาดมากกว่า 500 ตันกรอสได้ ขนาดของเรือใหญ่สุดที่สามารถเทียบท่านี้ได้ คือ 3,000 ตันกรอส ซึ่งผลการตรวจสอบลงนามรับรอง โดยวิศวกรระดับ วุฒิวิศวกร | -  | - เอกสารแนบที่ 2.32 เอกสารการตรวจสอบโครงสร้าง และความมั่นคงของท่าเทียบเรือ  |
| (22) ให้มีพนักงานทำหน้าที่ดูแลความปลอดภัย และความพร้อมของเรือที่เข้า-ออก พร้อมทั้งจัดทำบัญชีสินค้าที่บรรทุก รวมทั้งชนิดและปริมาณสินค้า                        | - โครงการมีการบันทึกสถิติเรือที่ผ่านเข้า-ออกโครงการ รวมทั้งบันทึกชนิดและปริมาณสินค้าทุกครั้ง พร้อมทั้งจัดทำบัญชีสินค้าที่บรรทุกผ่านท่า  | -  | - เอกสารแนบที่ 2.33 สถิติเรือลำเลียงสินค้าเข้า-ออกโครงการ   |
| (23) จัดเตรียมอุปกรณ์ช่วยชีวิตประจำเรือลำเลียงสินค้าและท่าเทียบเรือ เช่น เสื้อชูชีพ ห่วงยางชูชีพ เป็นต้น<br>(24) ห้ามทิ้งของเสียหรือน้ำมันลงในแหล่งน้ำสาธารณะ | - โครงการได้กำหนดให้มีอุปกรณ์ป้องกันอัคคีภัยและอุปกรณ์ป้องกันความปลอดภัยบนเรือลำเลียง สำหรับกรณีฉุกเฉิน เช่น เครื่องปั่นไฟ พร้อมสายไฟและปลั๊กไฟ, เครื่องปั้มน้ำ, เสื้อชูชีพ, ฝาดูดซับน้ำมัน และกำชับให้พนักงานห้ามทิ้งของเสียหรือน้ำมันลงในแหล่งน้ำสาธารณะ  | -  | - ภาพที่ 2.43 อุปกรณ์ความปลอดภัยบนเรือลำเลียงสินค้า สำหรับกรณีฉุกเฉิน<br>- ภาพที่ 2.51 เครื่องปั่นไฟพร้อมสายไฟและปลั๊กไฟ ภายในเรือลำเลียงสินค้า |
| (25) กวดขันให้ผู้ประกอบการเดินเรือ ปฏิบัติตามกฎหมาย ระเบียบข้อบังคับต่างๆ อย่างเคร่งครัด  | - ทางโครงการได้กำหนดให้ผู้ประกอบการเดินเรือปฏิบัติตามกฎระเบียบข้อบังคับต่าง ๆ อย่างเคร่งครัด  | -  | -   |

## ตารางที่ 2.1 (ต่อ)

| มาตรการป้องกันและแก้ไขผลกระทบสิ่งแวดล้อม   | รายละเอียดการปฏิบัติตามมาตรการฯ  | ปัญหา อุปสรรค<br>ที่ไม่สามารถปฏิบัติตามมาตรการ<br>และแนวทางแก้ไข | ภาพถ่าย/เอกสารประกอบผล<br>การปฏิบัติตามมาตรการฯ   |
|--|--|--|---|
| <b>5.แหล่งโบราณคดีและโบราณสถาน/แหล่งท่องเที่ยว ทัศนียภาพและสุนทรียภาพ</b><br>(1) กำหนดให้มีการปฏิบัติตามมาตรการป้องกันและแก้ไขผลกระทบสิ่งแวดล้อมอย่างเคร่งครัด   | - โครงการได้มีการปฏิบัติตามมาตรการป้องกันและแก้ไขผลกระทบสิ่งแวดล้อมอย่างเคร่งครัด และยังไม่พบปัญหาที่ส่งผลกระทบต่อสิ่งแวดล้อมและชุมชนแต่อย่างใด  | -  | - เอกสารแนบที่ 2.34 แผนผังพื้นที่สีเขียวภายในโครงการ<br>- ภาพที่ 2.10 การปลูกไม้ยืนต้นบริเวณริมรั้วพื้นที่โครงการ |
| (2) ดูแลรักษาด้านไม้ในพื้นที่สีเขียวให้เจริญเติบโตได้ต่อเนื่อง หากพบว่าต้นใดตายลงให้ทำการปลูกทดแทนโดยเร็ว  | - โครงการได้จัดให้มีพื้นที่สีเขียวบริเวณพื้นที่หน้าท่าเทียบเรือ พื้นที่หลังท่า บริเวณด้านหน้า และด้านข้างของโครงการ พื้นที่สีเขียวประมาณ 9,205.83 ตารางเมตร และได้ปลูกต้นไม้ไว้หลายชนิด เช่น ยูคาลิปตัส มะฮอกกานี สน ถั่วบราซิล เป็นต้น อีกทั้งให้พนักงานดูแลรักษาให้เจริญเติบโต สวยงาม อยู่เสมอ | -  | - ภาพที่ 2.21 การดูแลรักษาด้านไม้ในพื้นที่สีเขียวของโครงการ   |
| (3) กำหนดให้ปลูกไม้ยืนต้นบริเวณริมรั้วของพื้นที่โครงการพัฒนาของโครงการเพิ่มเติมความยาวประมาณ 160 เมตร โดยเลือกชนิดพันธุ์ที่มีใบหนา ทนทานต่อสภาพแวดล้อม เช่น สน มะฮอกกานี ยูคาลิปตัส เป็นต้น โดยปลูกสองแถวสลับฟันปลา ระยะห่างระหว่างต้นและแถวประมาณ 2 เมตร และดูแลรักษาให้เจริญเติบโตได้ต่อเนื่อง |  |  |   |

## 2.2 ภาพถ่ายการดำเนินการตามมาตรการป้องกันและแก้ไขผลกระทบสิ่งแวดล้อม



ภาพที่ 2.1 ลานจอดรถบรรทุกของโครงการ



ภาพที่ 2.2 ป้ายดับเครื่องยนต์ทุกครั้งที่เข้าจอดบริเวณลานจอดรถ และบริเวณที่จอดเรือ สำหรับรอลากจูงเรือขนถ่ายสินค้าของโครงการ



ภาพที่ 2.3 บริเวณที่จอดเรือสำหรับรอลากจูงเรือขนถ่ายสินค้า



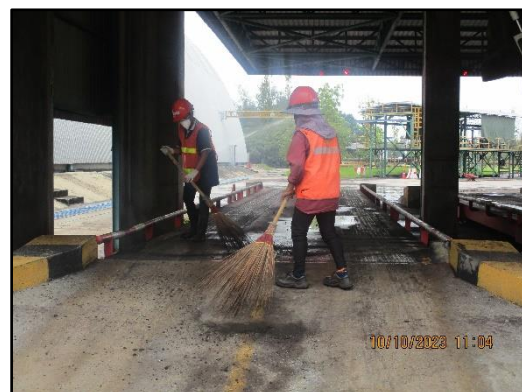
ภาพที่ 2.4 การติดตั้งสเปรย์น้ำบริเวณที่มีการลำเลียงถ่านหินขึ้นจากเรือ



ภาพที่ 2.5 อุปกรณ์ป้องกันอันตรายส่วนบุคคลสำรอง



ภาพที่ 2.6 พนักงานสวมใส่อุปกรณ์ป้องกันอันตรายขณะปฏิบัติงาน



ภาพที่ 2.7 พนักงานเก็บกวาดถ่านหิน



ภาพที่ 2.8 รถบรรทุกสินค้าที่มีการคลุมผ้าใบระหว่างการขนส่ง



ภาพที่ 2.9 บ่อล้างล้อรถบรรทุกก่อนออกจากพื้นที่โครงการ



ภาพที่ 2.10 การปลูกต้นไม้ยืนต้นบริเวณริมรั้วพื้นที่โครงการ



ภาพที่ 2.11 พนักงานขับรถบรรทุกสวมใส่อุปกรณ์ป้องกันฝุ่นขณะนำรถเข้ารับ-ส่งสินค้าของโครงการ



ภาพที่ 2.12 เรือขนถ่ายสินค้าที่มีการปิดคลุมผ้าใบ



ภาพที่ 2.13 ป้ายกำหนดความเร็วของรถบรรทุกสินค้า และป้ายจราจรในพื้นที่โครงการ



ภาพที่ 2.13 ป้ายกำหนดความเร็วของรถบรรทุกสินค้า และป้ายจราจรในพื้นที่โครงการ (ต่อ)



ภาพที่ 2.14 ป้ายเตือนอันตรายต่าง ๆ ภายในพื้นที่โครงการ



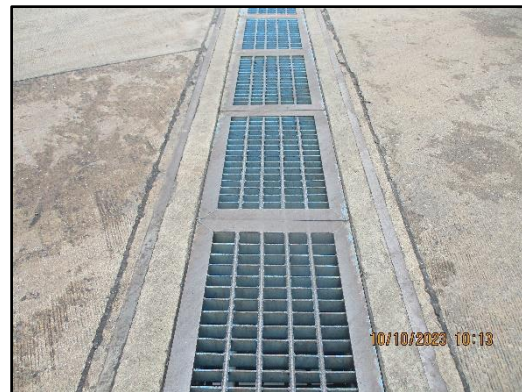
ภาพที่ 2.15 ป้ายเตือนบริเวณที่มีเสียงดังเกิน 85 dB(A)



ภาพที่ 2.16 วิทยุสื่อสารที่ใช้ติดต่อสื่อสารในโครงการและระหว่างเรือลำเลียงสินค้า



ภาพที่ 2.17 บ่อพักน้ำทิ้งของโครงการ



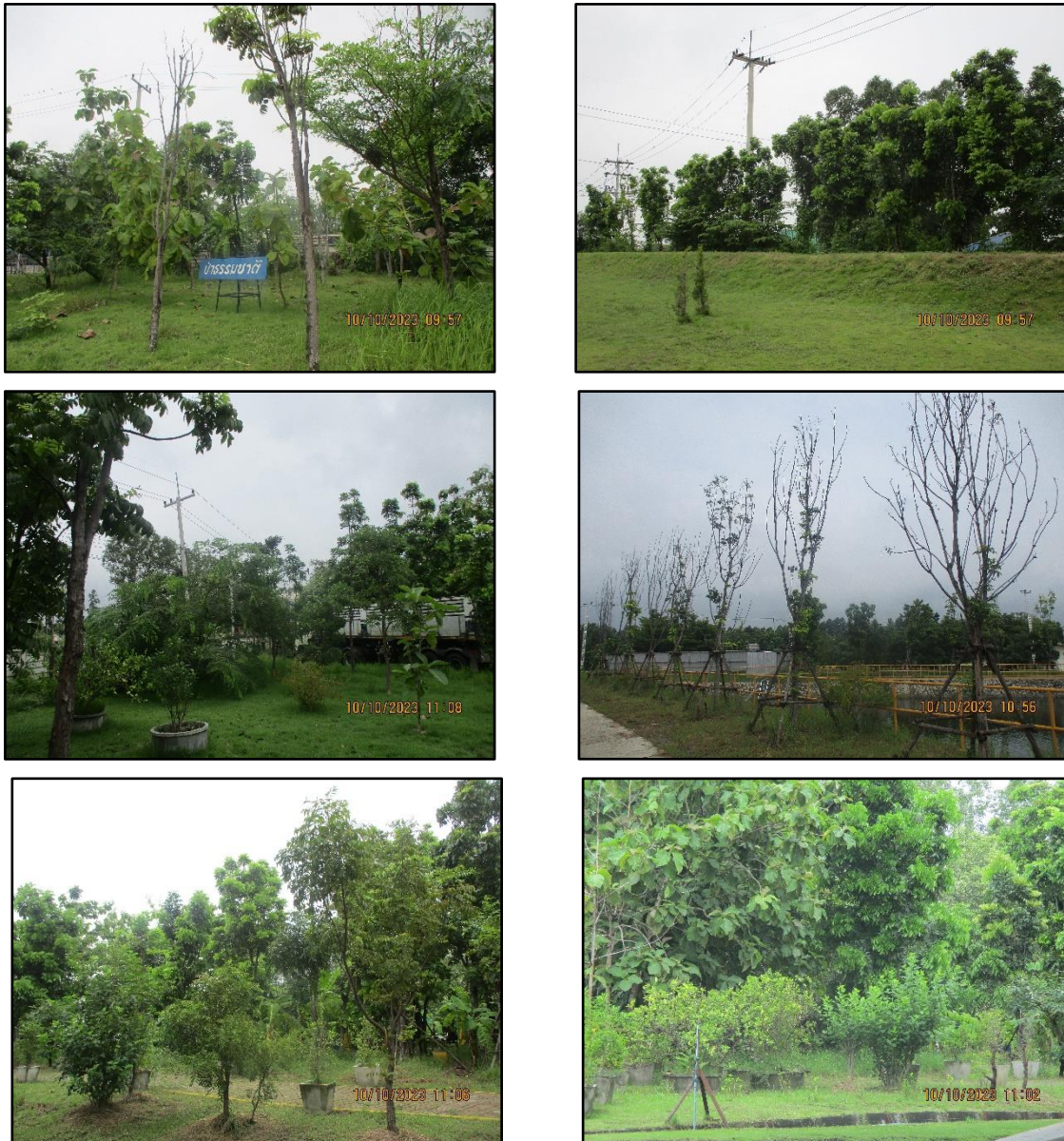
ภาพที่ 2.18 รางระบายน้ำภายในพื้นที่โครงการ



ภาพที่ 2.19 ถังขยะแยกประเภทภายในโครงการ



ภาพที่ 2.20 ถังทรายดูดซับน้ำมันบริเวณท่าเทียบเรือของโครงการ



ภาพที่ 2.21 การดูแลรักษาต้นไม้ในพื้นที่สีเขียวของโครงการ



ภาพที่ 2.22 ป้ายห้ามจับสัตว์น้ำบริเวณหน้าท่าเทียบเรือของโครงการ



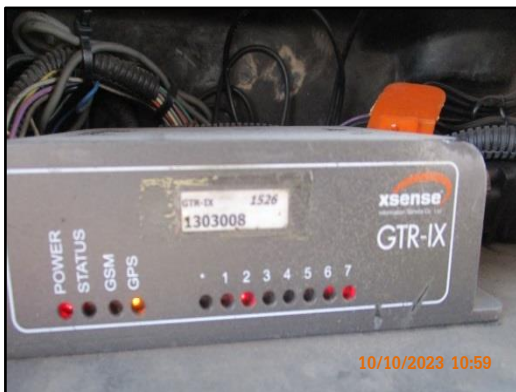
ภาพที่ 2.23 ด้านขั้วน้ำหนักรถบรรทุกขนส่งถ่านหิน



ภาพที่ 2.24 การตรวจวัดปริมาณแอลกอฮอล์ของพนักงานขับรถบรรทุก  
ก่อนรับถ่านหินออกจากโครงการ



ภาพที่ 2.25 ที่พักพนักงานขับรถบรรทุก



ภาพที่ 2.26 ระบบ GPS ตรวจสอบเส้นทางและ  
การใช้ความเร็วของรถบรรทุก  
สินค้าของโครงการ



ภาพที่ 2.27 ป้ายห้ามจอดรถบนทางหลวงบริเวณ  
ด้านหน้าโครงการ



ภาพที่ 2.28 พนักงานคอยดูแลเรื่องการจราจรของรถบรรทุกสินค้าที่เข้า-ออกโครงการ



ภาพที่ 2.29 ป้ายจำกัดความสูงรถบรรทุก และป้ายห้ามถ่านหินล้นขอบกระบะของรถบรรทุกสินค้า



ภาพที่ 2.30 ถังน้ำสำรองน้ำประปา



ภาพที่ 2.31 ป้ายรณรงค์ปลูกจิตสำนึกให้พนักงานใช้น้ำอย่างประหยัด



ภาพที่ 2.32 ห้องพักขยะมูลฝอยและของเสียอันตราย



ภาพที่ 2.33 ป้ายห้ามเรือลำเลียงสินค้าทิ้งน้ำอับเฉา/ของเสีย/ขยะ ลงสู่แม่น้ำสาธารณะ



ภาพที่ 2.34 ห้องน้ำ-ห้องสุขาภายในโครงการ



ภาพที่ 2.35 บ่อดักคราบน้ำมันและไขมัน (Oil Separator)



ภาพที่ 2.36 รางระบายน้ำฝนรอบโครงการ



ภาพที่ 2.37 การขุดลอกระบบระบายน้ำภายในพื้นที่โครงการ



ภาพที่ 2.38 บ่อหน่วงน้ำฝน



ภาพที่ 2.39 สภาพอาคารและสภาพพื้นที่โครงการ



ภาพที่ 2.40 ป้ายประชาสัมพันธ์เกี่ยวกับความปลอดภัยด้านต่าง ๆ ภายในโครงการ



ภาพที่ 2.41 ป้ายห้ามสูบบุหรี่ในเขตพื้นที่โครงการ



ภาพที่ 2.42 จุดรวมพลภายในโครงการ



ภาพที่ 2.43 อุปกรณ์ความปลอดภัยบนเรือลำเลียงสินค้า สำหรับกรณีฉุกเฉิน



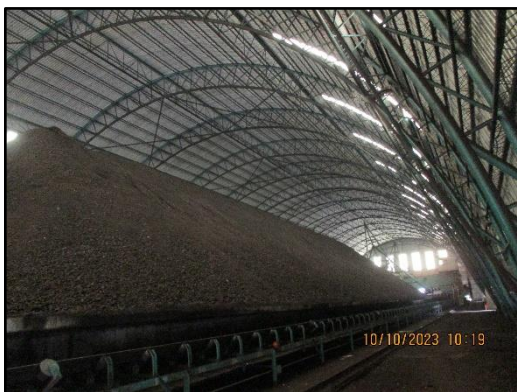
ภาพที่ 2.44 เครื่องสูบน้ำและอุปกรณ์ดับเพลิงภายในโครงการ



ภาพที่ 2.45 เจ้าหน้าที่รักษาความปลอดภัยบริเวณโกดังเก็บถ่านหิน



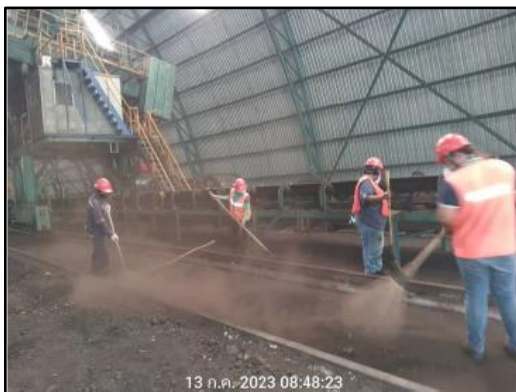
ภาพที่ 2.46 สภาพโกดังจัดเก็บถ่านหินของโครงการ



ภาพที่ 2.47 สภาพกองถ่านหินของโครงการ



ภาพที่ 2.48 การฉีดพรมน้ำหรือสเปรย์น้ำบริเวณสายลำเลียงและกองเก็บถ่านหิน



ภาพที่ 2.49 การทำความสะอาดสายพานลำเลียงถ่านหิน



ภาพที่ 2.50 ถังดับเพลิงบนรถบรรทุกสินค้า



ภาพที่ 2.51 เครื่องปั่นไฟพร้อมสายไฟและปลั๊กไฟภายในเรือลำเลียงสินค้า



ภาพที่ 2.52 เครื่องปั้มน้ำพร้อมสายยางสำหรับดูดน้ำและสายยางสำหรับฉีดน้ำดับเพลิง  
ภายในเรือลำเลียงสินค้า